



SCHULGEMEINDE-VERSAMMLUNG

Mittwoch, 22. Januar 2025

**im Rathaus Weinfelden
im Anschluss an
die Sekundarschulgemeinde**

Traktanden:

1. Protokoll
2. Kreditbegehren über CHF 427'000
Projektwettbewerb
Erweiterung Primarschulzentrum Paul Reinhart
3. Kreditbegehren über CHF 430'000
Provisorium Primarschulzentrum Paul Reinhart
4. Kreditbegehren über CHF 450'000
Provisorium Primarschulzentrum Elisabetha Hess
5. Budget 2025
6. Mitteilungen und allgemeine Umfrage

Weinfelden, 18. November 2024
Die Primarschulbehörde

Sehr geehrte Stimmbürgerinnen und Stimmbürger

Mit der vorliegenden Botschaft unterbreiten wir Ihnen drei Kreditbegehren im Zusammenhang mit der Schulraumerweiterung und den Voranschlag für das Jahr 2025, über die Sie nach Art. 4 unserer Gemeindeordnung an der Schulgemeindeversammlung zu beschliessen haben. Das Budget basiert auf einem um vier auf 61 Prozent erhöhten Steuerfuss.

1. Protokoll

PROTOKOLL DER SCHULGEMEINDEVERSAMMLUNG

vom 19. Juni 2024, 20.55–21.40 Uhr im Rathaus

Anwesend: 37 Stimmbürgerinnen und Stimmbürger
0 Ausländerinnen und Ausländer mit Mitwirkungsrecht

Vorsitz: Thomas Wieland, Präsident Primarschulbehörde

Protokoll: René Diethelm

Traktanden:

1. Protokoll
2. Jahresbericht 2023
3. Jahresrechnung 2023
4. Kreditbegehren über CHF 485'000 Ersatzbeschaffung von Informatikmitteln
5. Mitteilungen und allgemeine Umfrage

Thomas Wieland begrüsst die anwesenden Stimmbürgerinnen und Stimmbürger zur Schulgemeindeversammlung der Primarschule. Entschuldigen muss er das Behördenmitglied Denise Wassmann. Er stellt fest, dass die Einladung rechtzeitig erfolgt ist. Gegen die Traktandenliste und die Stimmberechtigung Anwesender erfolgt kein Einwand. Das absolute Mehr beträgt 19. Als Stimmzähler werden Markus Schurtenberger und Ernst Senn gewählt.

1. Protokoll

Das Protokoll der Schulgemeindeversammlung vom 24. Januar 2024 wird ohne Gegenstimme genehmigt.

2. Jahresbericht 2023

Der Jahresbericht der Primarschulbehörde für das Kalenderjahr 2023 wird ohne Wortmeldung einstimmig genehmigt. Die ergänzenden Berichte aus den Schulzentren, der Schulärztin und des OK Ferienpass werden zu Kenntnis genommen.

3. Jahresrechnung 2023

Zum letzten Mal schreitet R. Diethelm ans Rednerpult, um eine Jahresrechnung zu präsentieren. Mit dem Abschluss 2023 kann abermals von einem sehr positiven Ergebnis berichtet werden. Der Gesamtaufwand schliesst mit CHF 19'934'266 nochmals knapp unter der 20-Millionen-Schwelle ab, CHF 96'734 unter Budget. Der Gesamtertrag dagegen liegt mit CHF 19'179'950 um CHF 972'950 über den Prognosen. Daraus ergibt sich ein Defizit von CHF 754'316, was einer Verbesserung gegenüber dem Budget von CHF 1'069'684 entspricht.

Ein gegenüber dem Vorjahr weiterer, deutlicher Anstieg ist bei den Personalkosten festzustellen. CHF 713'679 oder 5,7% sind zusätzlich hinzugekommen. Auch das Budget wurde minim, mit 0,5%, überzogen. Diese Mehrkosten verteilen sich auf sehr viele Positionen und sind mehrheitlich den steigenden Schülerzahlen geschuldet.

Der Sach- und Betriebsaufwand 2023 liegt ebenso deutlich unter Budget (-9,3%) wie er über dem Vorjahresniveau liegt (+13,5%). Hier fallen besonders die höheren Ausgaben für Informatikmittel inklusive Lizenzen (+CHF 105'000) ins Gewicht. Zudem sind ICT-Beratungsdienstleistungen (CHF 31'000) und eine Studie für die Bevölkerungsentwicklung (CHF 21'700) nicht im Budget vorgesehen gewesen. Dagegen ist der Liegenschaftsunterhalt um rund CHF 95'000 tiefer ausgefallen als noch 2022. Der gesamte Liegenschaftsaufwand gemessen am Versicherungswert ist von 5,5% auf 5,6% leicht angestiegen.

Bei den Kapitalkosten, zusammengesetzt aus Abschreibungen und Zinsaufwand, ist eine Punktlandung eingetroffen. Trotz Rückzahlung von weiteren 1,12 Millionen Franken steigen die Zinskosten weiter an, weil jeder fällige Darlehensvertrag mit ungleich höheren Zinskosten zu Buche schlägt. Der durchschnittliche Zinssatz ist 2023 von 0,44% auf 0,59% angestiegen.

Der Transferaufwand fällt um CHF 91'816 höher aus als die Vorgabe, was auch der Differenz der Beitragsleistungen im Rahmen des Finanzausgleichs entspricht. Diese sind wieder über eine Million angestiegen (CHF 1'075'875) und machen 3,9 Steuerprozente aus.

Erfreulich sind dagegen die Steuererträge, welche einmal mehr die Prognosen klar übertroffen haben. Das Plus von CHF 794'000 (+3,9%) ist vornehmlich bei den Steuern früherer Jahre angesiedelt. Ein Steuerprozent entspricht CHF 278'700.

In der Investitionsrechnung 2023 konnten zwei Projekte zum Abschluss gebracht werden; beide haben den Kostenrahmen leicht überschritten. Die Einrichtung des Schulpavillons Martin Haffter schliesst mit Gesamtkosten von CHF 154'248 bei einem Kredit von CHF 146'000 ab. Der Ersatz der Beleuchtung in der Sporthalle und einem Teil des Schulhauses Paul Reinhart hat Kosten von CHF 241'842 verursacht, CHF 842 über Kredit.

In der Bilanz sind zwei Positionen eine Bemerkung wert: die langfristigen Finanzverbindlichkeiten sind aufgrund von Amortisationen auf unter 50 Millionen Franken gefallen, und das frei verfügbare Eigenkapital weist seit acht Jahren erstmals wieder weniger als 10 Millionen Franken aus. Nach Verrechnung des Jahresergebnisses beträgt es noch CHF 9'923'994.

Abschliessend führt R. Diethelm durch die ausführliche Erfolgsrechnung und die Anhänge.

Heidi Güttinger erkundigt sich, warum der zweite Schulbus gemietet und nicht gekauft wird. Der Grund dafür ist, dass gemäss Beschluss der Behörde der nächste Schulbus mit einem Elektromotor und wenn möglich auch mit Vierradantrieb ausgestattet sein muss. Vorläufig bietet der Markt jedoch keine solchen Fahrzeuge in der gewünschten Grösse an. Eine aktuelle Verfügbarkeit wird aber jährlich von neuem geprüft.

T. Wieland beantragt, die Jahresrechnung 2023 der Primarschule mit einem Aufwandüberschuss von CHF 754'316.19 zu genehmigen und das Ergebnis mit dem zweckfreien Eigenkapital zu verrechnen. Dem Antrag wird einstimmig zugestimmt.

4. Kreditbegehren über CHF 485'000 Ersatzbeschaffung von Informatikmitteln

Die aktuellen Schüler-Computer stammen aus dem Jahr 2018 und sind sehr reparaturanfällig. Weil sich die Defekte in den letzten Wochen und Monaten ganz erheblich häuften, hat die Primarschulbehörde beschlossen, die für 2025 eingeplante Ersatzbeschaffung etwas vorzuziehen. So kann auf weitere Schadenfälle im Notfall reagiert werden.

Die Beschaffung umfasst insgesamt 532 Convertibles und 43 Ladekoffer. Zudem sind Zubehör und Dienstleistungen im beantragten Kredit enthalten.

Franz Portmann lobt die Schulen für die nachhaltige Bewirtschaftung der Umgebung und fragt sich, warum bei der Beschaffung von Computern nicht die gleichen Massstäbe angewendet werden. Warum werden Geräte entsorgt, welche noch funktionsfähig wären. T. Wieland antwortet, dass die alten Geräte nicht einfach weggeworfen, sondern über einen Broker verkauft werden. Wenn nur immer die defekten

Geräte ersetzt würden, wäre eine vernünftige Wartung und Betreuung eines Geräteparks in dieser Gröszenordnung völlig verunmöglicht. All die unterschiedlichen Gerätetypen mit ihren verschiedenen Software-Versionen könnten nicht mehr effizient gemanagt werden.

T. Wieland beantragt, den Kredit über CHF 485'000 für die Ersatzbeschaffung der Convertibles für die Schülerinnen und Schüler der Primarschule zu genehmigen. Diesem Antrag wird mit 35 Ja-Stimmen bei zwei Enthaltungen zugestimmt.

5. Mitteilungen und allgemeine Umfrage

5.1 Studienauftrag Neubau Kindergarten Pestalozzi

Die Primarschule hat Ende Januar 2024 einen Studienauftrag für den Neubau eines Kindergartens mit zwei Abteilungen und mindestens zwei Schulzimmern sowie den notwendigen Nebenräumen auf dem Gelände des ehemaligen Kindergartens Pestalozzi in Auftrag gegeben. Die fünf teilnehmenden Architekturbüros haben fristgerecht ihre Projektideen eingereicht, welche dann am 29. Mai 2024 durch das Beurteilungsgremium bewertet wurden. Zur Weiterbearbeitung empfohlen wurde die Idee des Büros schoch-tavli architekten gmbh aus Frauenfeld. Ab heute bis am kommenden Dienstag, 25. Juni 2024, können alle Wettbewerbsprojekte öffentlich im Rathaus begutachtet werden. Ziel ist es, im Februar 2025 einen entsprechenden Baukredit dem Volk vorzulegen und im Sommer 2026 das neue Gebäude zu beziehen.

5.2 Primarschulbehörde: Rücktritte und Eintritte

Am 3. März respektive am 9. Juni 2024 (im 2. Wahlgang) sind neu in die Primarschulbehörde gewählt worden: Isabel Calvo Votta (parteilos) und Markus Schurtenberger (SVP). T. Wieland heisst die neuen Mitglieder herzlich willkommen.

Die beiden Rücktritte aus der Primarschulbehörde per 31. Juli 2024 sind bereits früher kommuniziert worden. T. Wieland verabschiedet in seiner Laudatio Denise Wassmann, die auf 15 Jahre, und Sandra Belz, die auf sieben Jahre Behördentätigkeit zurückblicken können, mit einem grossen Dank für ihr Engagement.

5.3 Umfrage

Die Umfrage wird nicht benützt.

Gegen die Versammlungsführung und Durchführung von Abstimmungen werden keine Einwände vorgebracht. Der Präsident schliesst die Versammlung um 21.40 Uhr und bedankt sich für das Interesse und das Vertrauen in die Behördenarbeit. Er wünscht eine gute Heimkehr und erholsame Sommerferien.

Die Richtigkeit des Protokolls bestätigen:

Thomas Wieland
Präsident

René Diethelm
Schulsekretär

2. Kreditbegehren über CHF 427'000 Projektwettbewerb Erweiterung Primarschulzentrum Paul Reinhart



Aufgrund der wachsenden Schülerzahlen ist die Primarschulgemeinde Weinfelden angehalten, die bestehende Schulanlage Paul Reinhart, welche heute für zwölf Regelklassen konzipiert ist, am Standort zu erweitern und zu einem Primarschulzentrum für 18 Regelklassen auszubauen. Parallel dazu wird im gleichen Verhältnis die Erweiterung der Nebenräume wie Gruppen- und Werkräume, Vorbereitung für Lehrpersonen und die Infrastruktur der Tagesschule benötigt. Zusätzlich sollen eine weitere Kindergartenabteilung und ein MakerSpace im erweiterten Schulzentrum integriert werden.

Angestrebt ist eine nachhaltige Lösung, welche die Anforderungen und Entwicklungen der Schule und der Schulpädagogik wie auch die Aspekte Gebäudeunterhalt, Investitionskosten, Ökologie, ortsbauliche Qualität und weitere gleichermassen berücksichtigt. Die Schulanlage Paul Reinhart wurde in den Jahren 1965 bis 1968 erbaut. In den Jahren 2003 bis 2005 wurde sie erweitert und saniert. Dabei wurden die beiden Schultrakte durch einen Zwischenbau für den Lehrpersonen-Bereich zusammengebaut und funktional miteinander verbunden. Die Korridore sowie die Lücke zwischen den Klassentrakten und die offenen Ecken zum Pausenplatz wurden für die fehlenden Gruppenräume angedacht. Diese Erweiterungen wurden als Holzkonstruktionen in den Bestand eingefügt. Die aussergewöhnliche Schulanlage der Moderne zählt aufgrund ihrer historischen und ortsbaulichen Eigenschaften sowie ihrer herausragenden architektonischen Gestaltung und Konstruktion zu den bedeutenden Bauten im Ort.

Eine Machbarkeitsstudie hat gezeigt, dass verschiedene Varianten für eine Erweiterung denkbar sind. Mit einem offenen Projektwettbewerb soll nun die wirtschaftlich effizienteste Variante bestimmt werden.

Wettbewerbskredit

Für die Durchführung des Projektwettbewerbs ist ein Kredit über CHF 427'000 erforderlich. Dieser setzt sich wie folgt zusammen:

Vorabklärungen	CHF 41'000
Honorare	CHF 76'000
Preissumme Wettbewerb	CHF 152'000
Entschädigung Preisgericht	CHF 120'000
Nebenkosten	CHF 38'000

Zeitplan

22. Januar 2025	Genehmigung Wettbewerbskredit
September 2025	Genehmigung Wettbewerbskredit
März 2026	Projektierungskredit (Urnenabstimmung)
März 2027	Baukredit (Urnenabstimmung)
Sommer 2027	Baubeginn
Frühling 2029	Bauabschluss

Antrag

Die Primarschulbehörde beantragt Ihnen, den Kredit über CHF 427'000 für den Projektwettbewerb Erweiterung Schulanlage Paul Reinhart zu genehmigen.

3. Kreditbegehren über CHF 430'000 Provisorium Primarschulzentrum Paul Reinhart

In der Schulraumstrategie der Primarschulgemeinde ist die Erweiterung des Primarschulzentrums Paul Reinhart bis im Jahr 2029 vorgesehen. Bis dahin müssen nach den heutigen Schülerzahlberechnungen insgesamt vier zusätzliche Klassen eröffnet werden, die erste bereits auf das kommende Schuljahr 2025/26. Dies ist der Grund, warum die Primarschulbehörde beschlossen hat, ein Schulraum-Provisorium mit vier Schulzimmern und den dazugehörigen Nebenräumen zu erstellen.

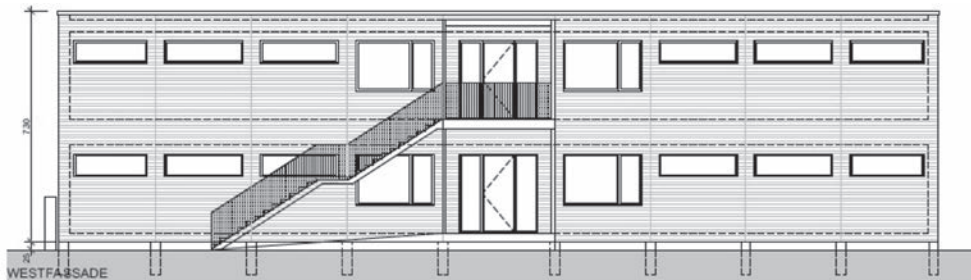
Das Provisorium dient somit als Zwischenlösung und soll ab Schuljahresbeginn 2025/26 für vier bis fünf Jahre gemietet werden. Es beinhaltet vier Unterrichtsräume, vier Gruppenräume sowie Toiletten und ein kleiner Reinigungsraum auf zwei Geschossen. Beheizt wird es mittels einer kleinen Luft-/Wasser-Wärmepumpe. Als Standort wurde der Platz östlich der Sporthalle Paul Reinhart gewählt, da dieser ausserhalb des Planungsperrimeters für den Wettbewerb der Schulraumerweiterung liegt. Die Mietkosten belaufen sich auf CHF 11'900 pro Monat. Nebst den Mietkosten ergeben sich fixe Kosten, wie Erschliessungen und Ausstattung, welche zulasten der Bauherrschaft anfallen:

Einmalige Sonderzahlung* an den Unternehmer	CHF 199'000
Vorarbeiten bauseitig	CHF 71'000
Ausstattung (Schulmöbel, Geräte, IT)	CHF 160'000
Total	CHF 430'000

*beinhaltet Vorbereitung, Gerüste, Foundation, Stahlbau, Transport, Montage etc.

Antrag

Die Primarschulbehörde beantragt Ihnen, den Kredit über CHF 430'000 für die Erstellung eines Schulraumprovisoriums mit vier Schulzimmern beim Primarschulzentrum Paul Reinhart zu genehmigen.



4. Kreditbegehren über CHF 450'000 Provisorium Primarschulzentrum Elisabetha Hess

In der Schulraumstrategie der Schulbehörde ist ausgewiesen, dass mittelfristig das Schulhaus Pestalozzi als zusätzliches Primarschulhaus im Zentrum als Entlastung für die drei Schulzentren der Primarschule in deren Besitz übergehen soll. Da aber bereits heute die Klassen im Schulzentrum Elisabetha Hess an die Kapazitätsgrenzen stossen, braucht es vorübergehend zusätzlichen Schulraum an diesem Standort. Es ist geplant, bereits auf den Schulstart im Sommer 2025 eine zusätzliche Klasse zu eröffnen und je eine weitere in den kommenden zwei Jahren. Das vierte Schulzimmer dient dem Halbklassenunterricht, für welchen zur Zeit die Aula des Schulhauses zweckentfremdet wird. Dies ist der Grund, warum die Primarschulbehörde beschlossen hat, ein Schulraum-Provisorium mit vier Schulzimmern und den dazugehörigen Nebenräumen zu erstellen.

Das Provisorium dient somit als Zwischenlösung für 12 bis 15 Jahre und soll ab Schuljahresbeginn 2025/26 vorerst gemietet werden. Ein möglicher Kauf steht in 7 bis 8 Jahren zur Diskussion. Es beinhaltet vier Unterrichtsräume, vier Gruppenräume sowie Toiletten und ein kleiner Reinigungsraum auf zwei Geschossen. Beheizt wird es mittels einer kleinen Luft-/Wasser-Wärmepumpe. Als Standort wurde die Wiese östlich des blauen Platzes gewählt. Die Mietkosten belaufen sich auf CHF 11'900 pro Monat.

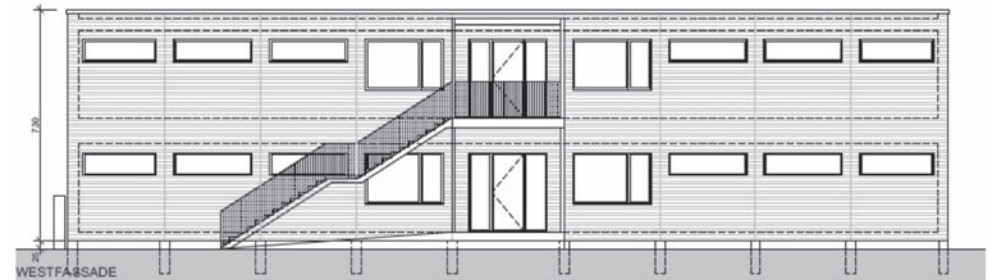
Nebst den Mietkosten ergeben sich fixe Kosten, wie Erschliessungen und Ausstattung welche zulasten der Bauherrschaft anfallen:

Einmalige Sonderzahlung* an den Unternehmer	CHF 199'000
Vorarbeiten bauseitig	CHF 91'000
Ausstattung (Schulmöbel, Geräte, IT)	CHF 160'000
Total	CHF 450'000

*beinhaltet Vorbereitung, Gerüste, Foundation, Stahlbau, Transport, Montage etc.

Antrag

Die Primarschulbehörde beantragt Ihnen, den Kredit über CHF 450'000 für die Erstellung eines Schulraumprovisoriums mit vier Schulzimmern beim Primarschulzentrum Elisabetha Hess zu genehmigen.



Gestufte Erfolgsrechnung nach 2-stelliger Artengliederung

Nr.	Kostenart	Budget 2025		Budget 2024		Rechnung 2023	
		Aufwand	Ertrag	Aufwand	Ertrag	Aufwand	Ertrag
Betrieblicher Aufwand							
30	Personalaufwand	15'322'000		14'454'000		13'130'320	
31	Sach- und Betriebsaufwand	3'002'000		2'474'000		2'289'001	
33	Abschreibungen	2'791'000		2'555'000		2'678'090	
36	Transferaufwand	1'972'000		1'632'000		1'544'816	
Total Betrieblicher Aufwand		23'087'000		21'115'000		19'642'226	
Betrieblicher Ertrag							
40	Fiskalertrag		20'098'000		17'330'000		17'726'998
42	Entgelte		535'000		489'000		519'128
46	Transferertrag		888'000		776'000		895'836
49	Interne Verrechnung						
Total Betrieblicher Ertrag			21'521'000		18'595'000		19'141'962
34	Finanzaufwand	398'000		425'000		292'040	
44	Finanzertrag		26'000		36'000		37'988
Ergebnis aus Finanzierung		389'000	26'000	425'000	36'000	292'040	37'988
Operatives Ergebnis		23'485'000	21'547'000	21'540'000	18'631'000	19'934'266	19'179'950
Gesamtergebnis Erfolgsrechnung		23'485'000	21'547'000	21'540'000	18'631'000	19'934'266	19'012'627
Nettoergebnis Aufwandüberschuss			1'938'000		2'909'000		754'316.19

30 Personalaufwand Die Personalkosten steigen um 6% gegenüber dem Vorjahresbudget und um 16,7% gegenüber dem Rechnungsjahr 2023. Die Ursache ist die steigende Schülerzahl, welche die Eröffnung von drei zusätzlichen Klassen ab Schuljahr 2025/26 zur Folge hat. Weitere Gründe liegen im Ausbau der Pensen für die musikalische Grundschulung, Logopädie, Schulsozialarbeit, Tagesschule und Informatik. Nebst dem ordentlichen Stufenanstieg kommt erneut eine Teuerungszulage von 0,5% zum Tragen. Der Personalaufwand entspricht 65,2% des Gesamtaufwands (Vorjahresbudget 67,1%).

31 Sachaufwand Der Sachaufwand steigt um 21,3% gegenüber dem Vorjahresbudget und setzt sich auf hohem Niveau fest. Kostenanstiege sind bei Raumausstattungen und Neubeschaffungen Informatik zu verzeichnen. Mietkosten fallen wie folgt an: Pavillon 1 Martin Haffter CHF 170'000, Pavillon 2 Martin Haffter CHF 70'000 (für 5 Monate), Maltech-Müller CHF 53'000 (für 9 Monate), Güttingersreuti CHF 45'000, Logopädie CHF 24'000, Miete Provisorium Paul Reinhart CHF 60'000 und Provisorium Elisabetha Hess CHF 60'000. Der Liegenschaftsunterhalt liegt gemessen am gesamten Versicherungswert bei 6,2% (Vorjahresbudget 5,6%).

<i>Ausserordentliche Anschaffungen 2025:</i>	<i>CHF</i>
Paul-Reinhart: Einrichtung Holzwerkraum	35'000
Martin Haffter: Einrichtung Möblierung Pavillon 2	50'000
Kindergärten Schwärze: Aufstockung Möblierung	8'000
Informatik: Neuanschaffungen Hardware	55'000
Informatik: Druckerersatz	40'000

<i>Ausserordentlicher Unterhalt Liegenschaften 2025:</i>	<i>CHF</i>
Martin Haffter: Umbau Mietobjekt Maltech-Müller	85'000
Sporthalle Paul Reinhart: Erneuerung Windfang Schleuse	11'500

33 Abschreibungen Die Abschreibungen erhöhen sich um 9,2%, aufgrund der neuen Provisorien Paul Reinhart und Elisabetha Hess, welche über acht Jahre abgeschrieben werden.

36 Transferaufwand Beinhaltet Beiträge an Zweckverbände, Gemeinden und Kanton; darin sind u.a. enthalten: Betriebsbeitrag Kunsteisbahn, Beiträge an Jugendmusikschule und Jugend und Freizeit. Die Beitragsleistungen an den kantonalen Finanzausgleich steigen trotz höherer Schülerzahlen auf CHF 1'330'000 (Budget Vorjahr CHF 1'145'000), liegen jedoch um CHF 188'000 unter den effektiven Kosten 2024. Die Gründe liegen im hohen Wachstum der Schülerzahlen im ganzen Kanton, bei Anpassungen der Parameter in den Beitragsleistungen (Abschöpfungsfaktor) sowie in der Entwicklung der Steuerkraft.

40 Fiskalertrag Die Steuererträge steigen gegenüber dem Vorjahresbudget um CHF 2,8 Mio., wobei die beantragte Steuerfusserhöhung von 4% CHF 1,23 Mio. dazu beiträgt. Ein Steuerprozent entspricht CHF 308'900 (Vorjahr CHF 281'600).

46 Transferertrag Beinhaltet Entschädigungen von Kanton oder Gemeinden; es wird mit unveränderten Grundstückgewinnsteuern von CHF 400'000 gerechnet.

34 Finanzaufwand Bei einer durchschnittlichen Fremdverschuldung von CHF 49 Mio. werden die Zinskosten aufgrund der Zinssenkung leicht tiefer ausfallen. Die Investitionen führen zu einer Erhöhung der Fremdverschuldung um CHF 2,5 Mio.

5.2 Investitionsrechnung

Die Investitionsrechnung 2025 der Primarschulgemeinde beinhaltet folgende Projekte mit einer Gesamtsumme von CHF 1'792'000 (Vorjahr CHF 500'000):

5040.60	Projektwettbewerb Erweiterung Primarschulzentrum Paul Reinhart Kreditantrag Seite 7	CHF	427'000
5060.61	Provisorium Primarschulzentrum Paul Reinhart Kreditantrag Seite 8	CHF	430'000
5060.81	Provisorium Primarschulzentrum Elisabetha Hess Kreditantrag Seite 9	CHF	450'000
5062.00	Informatik-Ersatzbeschaffung Schülergeräte Kreditantrag SGV vom 19.06.2024	CHF	485'000

5.3 Gesamtergebnis / Antrag der Behörde

Budgetiertes Gesamtergebnis der Erfolgsrechnung 2025 bei einem um vier Prozent höheren Steuerfuss von 61 Prozent:

Gesamtaufwand	CHF	23'485'000.00
Gesamtertrag	CHF	21'547'000.00
Aufwandüberschuss	CHF	1'938'000.00

Der Gesamtaufwand steigt um CHF 1'945'000 Mio. gegenüber dem Vorjahresbudget (+9%) und um CHF 3'550'700 Mio. gegenüber dem Rechnungsergebnis 2023 (+17,8%), hauptsächlich verursacht durch den hohen Personalaufwand.

Die Erträge steigen bei einem um 4% höheren Steuerfuss um 16% gegenüber dem Vorjahresbudget. Der Aufwandüberschuss und die Steuerfusserhöhung tragen dazu bei, dass der Zielwert von gut CHF 3 Mio. Eigenkapital im Jahr 2026 erreicht wird.

Die Primarschulbehörde beantragt Ihnen,

- den Steuerfuss um 4% auf 61% zu erhöhen,
- das vorliegende Budget 2025 zu genehmigen.

Weinfelden, 18. November 2024

Primarschulbehörde Weinfelden

Thomas Wieland Irene Ribler
Präsident Leiterin Schulverwaltung

5.4 Finanzplan 2026–2030

Der vorliegende Finanzplan 2026 bis 2030 ist geprägt durch steigende Schülerzahlen und entsprechend höheren Personalkosten sowie einen wachsenden Bedarf an Infrastruktur. Diese Entwicklung führt zu einer zusätzlichen Belastung des Budgets. Nicht nur die operativen Kosten steigen, sondern die Investitionen mit den geplanten Provisorien bei den Primarschulzentren Paul Reinhart und Elisabetha Hess generieren Investitions- und Kapitalkosten. Die Abschreibungen belaufen sich in den nächsten Jahren durch die stetigen Raumerweiterungen auf ca. CHF 2,5 Mio. Franken. Eine weitere Steuererhöhung muss im Rahmen der Finanzplanung sorgfältig geprüft werden.

Die Finanzplanung basiert auf den Prognosen der Finanzverwaltung Weinfelden und den aktuell gültigen kantonalen Verordnungen und Gesetzen. Der Finanzplan ist als planerisches Instrument mit beschränkter Verbindlichkeit gedacht und wird jährlich den neuen Gegebenheiten angepasst.

Finanzplan 2026–2030

Erfolgsrechnung (CHF in 1'000)	Rechnung	Budget	Budget	Finanzplan				
	2023	2024	2025	2026	2027	2028	2029	2030
Betrieblicher Aufwand								
30 Personalaufwand	13'130	14'454	15'322	15'824	15'886	16'121	16'359	16'600
31 Sachaufwand	2'289	2'474	3'002	3'032	3'062	3'093	3'124	3'155
33 Abschreibungen	2'678	2'555	2'791	2'935	2'927	2'509	2'448	2'460
36 Transferaufwand	1'545	1'632	1'972	1'843	1'695	1'559	1'616	1'731
Betrieblicher Ertrag								
40 Fiskalertrag	17'727	17'330	20'098	19'926	21'322	21'748	22'874	23'331
42 Entgelte	519	489	535	536	541	546	551	556
46 Transferertrag	896	776	888	833	843	853	863	870
Ergebnis aus betrieblicher Tätigkeit	-500	-2'520	-1'566	-2'339	-865	-135	741	811
Ergebnis aus Finanzierung								
34 Finanzaufwand	292	425	398	497	537	552	562	612
44 Finanzertrag	38	36	26	9	9	9	9	9
Ergebnis aus Finanzierung	-254	-389	-372	-488	-528	-543	-553	-603
Operatives Ergebnis	-754	-2'909	-1'938	-2'827	-1'393	-679	188	207
Gesamtergebnis Erfolgsrechnung	-754	-2'909	-1'938	-2'827	-1'393	-679	188	207
in Steuerprozenten	-2,5%	-9,7%	-6,1%	-8,7%	-4,2%	-2,0%	0,5%	0,6%
Investitionsrechnung (CHF in 1'000)								
Ausgaben	396	500	3'292	3'700	1'500	800	5'000	7'700
Nettoinvestitionen	396	500	3'292	3'700	1'500	800	5'000	7'700
Bilanz per 31.12. (CHF in 1'000)								
Verwaltungsvermögen (14)	55'163	53'108	53'609	54'374	52'947	51'238	53'790	59'030
langfristige Finanzverbindlichkeiten (206)	49'360	47'240	49'740	53'740	55'240	56'240	61'240	68'940
Eigenkapital (29)	10'044	7'135	5'197	2'370	976	298	485	692
davon restliches EK (292/296/298/2999)	10'798	10'044	7'135	5'197	2'370	976	298	485
davon Jahresergebnis (2990)	-754	-2'909	-1'938	-2'827	-1'393	-679	188	207

Bemerkungen

- Klasseneröffnungen ab 08.2025 drei Klassen 2026–2030 je eine Klasse
- Aufgrund des Personal- und Infrastrukturausbaus ist im 2025 eine Steueranpassung von +4% notwendig.
- 2025–2026: Kindergarten Pestalozzi 5,2 Mio.; 2025 Projektwettbewerb Erweiterung PRS 427'000; 2026–2030 Projektierungs- und Baukredit PRS 2025 PRS Provisorium 430'000; 2025 Provisorium EHS 450'000; 2030 Erweiterung PRS 15 Mio.

Parameter (CHF in 1'000)	Rechnung	Budget	Budget	Finanzplan				
	2023	2024	2025	2026	2027	2028	2029	2030
Steuerkraft (einfache Steuer)	30'765	29'930	31'960	32'599	33'251	33'916	34'595	35'286
Veränderung Steuerkraft		-2,7%	6,8%	2,0%	2,0%	2,0%	2,0%	2,0%
Steuerfuss effektiv	57%	57%	61%	61%	64%	64%	66%	66%
Steuerfuss notwendig	59%	67%	67%	70%	68%	66%	65%	65%
Lohnanpassung Verwaltungspersonal				1,5%	1,5%	1,5%	1,5%	1,5%
Lohnanpassung Lehrpersonal				1,5%	1,5%	1,5%	1,5%	1,5%
Teuerung Sachaufwand				1,0%	1,0%	1,0%	1,0%	1,0%
Kapitalkosten (Zinssatz)				1,0%	1,0%	1,0%	1,0%	1,0%
Anzahl Schüler (Durchschnitt RJ)	950,5	982,0	1'014,5	1'036,5	1'056,0	1'062,5	1'055,0	1'057,5

5.5 Erfolgsrechnung nach funktionaler Gliederung – Budget 2025

Nr.	Bezeichnung	Budget 2025		Budget 2024		Rechnung 2023		Kommentar
		Aufwand	Ertrag	Aufwand	Ertrag	Aufwand	Ertrag	
	FUNKTIONALE GLIEDERUNG	23'485'000.00	21'547'000.00	21'540'000.00	18'631'000.00	19'934'266.43	19'179'950.24	
	Nettoergebnis		1'938'000.00		2'909'000.00		754'316.19	
110	Legislative	46'000.00		44'000.00		29'145.15		
300	Entschädigungen an Kommissionen	7'000.00		7'000.00		7'141.15		Rechnungsprüfungskommission
310	Drucksachen, Publikationen	23'000.00		24'000.00		13'152.05		Gesamterneuerungswahlen, Baukredit an Urne
313	Versandkosten	15'000.00		12'000.00		8'641.95		
361	Entschädigungen an Gemeinden	1'000.00		1'000.00		210.00		Adressmaterial
2110	Kindergarten	2'857'000.00	28'000.00	2'703'000.00	23'000.00	2'278'301.00	55'390.90	
302	Löhne Lehrpersonal	2'302'000.00		2'169'000.00		1'838'726.95		hoher DaZ und Klassenassistent-Aufwand
304	Freiwillige Familienzulage	36'000.00		34'000.00		29'640.20		
305	Arbeitgeberbeiträge	427'000.00		397'000.00		333'427.15		
309	Übriger Personalaufwand	5'000.00		5'000.00		2'258.90		Weiterbildung
310	Unterrichtsmaterial	42'000.00		39'000.00		37'968.40		
311	Anschaffungen	29'000.00		39'000.00		24'940.20		Erläuterungen Seite 11
313	Dienstleistungen und Honorare	4'000.00		6'000.00		2'735.70		Porti/Telefon/Internet
315	Unterhalt	3'000.00		5'000.00		1'324.95		
317	Schulreisen, Projekte, Anlässe	8'000.00		8'000.00		7'080.55		
319	Übriger Betriebsaufwand	1'000.00		1'000.00		198.00		
462	Kantonsbeiträge		28'000.00		23'000.00		55'390.90	integrative Sonderschulung
2118	Vorschulische Förderung	174'000.00	134'000.00	95'000.00	85'000.00			
302	Löhne Lehrpersonal	40'000.00		40'000.00				Logopädie
361	Leistungserbringer vorschulische Förderung	134'000.00		55'000.00				Kindertagesstätten
462	Kantonsbeiträge		134'000.00		85'000.00			
2120	Primarstufe	10'369'000.00	123'000.00	9'546'000.00	85'000.00	9'090'020.13	114'538.05	
302	Löhne Lehrpersonal	7'528'000.00		7'128'000.00		6'709'296.70		je eine zusätzliche Klasse ab 08.24 EHS, PRS, MHS
304	Freiwillige Familienzulage	67'000.00		63'000.00		61'873.50		
305	Arbeitgeberbeiträge	1'428'000.00		1'352'000.00		1'285'770.70		
309	Übriger Personalaufwand	110'000.00		141'000.00		124'938.03		Teamtage, Weiterbildungen
310	Unterrichtsmaterial	291'000.00		287'000.00		252'214.95		
311	Anschaffungen	287'000.00		92'000.00		234'418.22		Erläuterungen Seite 11
313	Dienstleistungen und Honorare	60'000.00		22'000.00		41'984.20		Porti/Telefon/Internet (LWL), MGS durch Musikschule
315	Unterhalt	90'000.00		111'000.00		41'219.55		
316	Mieten, Leasing, Benützungsggebühren	46'000.00		68'000.00		57'377.08		Software-Lizenzen; Escola
317	Schulreisen, Lager, Projekte, Anlässe	274'000.00		218'000.00		220'595.95		Sonderprojekte
319	Übriger Betriebsaufwand	14'000.00		13'000.00		9'093.25		
330	Planmässige Abschreibungen Informatik	122'000.00						Ersatzbeschaffung Informatik
361	Entschädigungen an Gemeinden	52'000.00		51'000.00		51'238.00		Betriebsbeitrag KEB; Eintritte Bäder
423	Elternbeiträge / Verkäufe		7'000.00		7'000.00		9'000.00	Aufgabenbetreuung
426	Rückerstattungen		17'000.00		15'000.00		22'819.30	
461	Entschädigungen von Gemeinden				10'000.00		38'140.00	
462	Kantonsbeiträge		99'000.00		53'000.00		44'578.75	Beiträge InS, Escola, LoPro Lernfreude

5.5 Erfolgsrechnung nach funktionaler Gliederung – Budget 2025

Nr.	Bezeichnung	Budget 2025		Budget 2024		Rechnung 2023		Kommentar
		Aufwand	Ertrag	Aufwand	Ertrag	Aufwand	Ertrag	
2170	Schulliegenschaften	4'993'000.00	179'000.00	4'540'000.00	184'000.00	4'517'087.38	206'337.56	
300	Behörde und Kommissionen	16'000.00		9'000.00		6'490.00		Baukommissionen
301	Löhne Betriebspersonal	808'000.00		769'000.00		764'535.05		zusätzlicher Unterhalt der Provisorien
304	Freiwillige Familienzulage	9'000.00		12'000.00		11'898.45		
305	Arbeitgeberbeiträge	140'000.00		133'000.00		128'166.80		
309	Übriger Personalaufwand	13'000.00		23'000.00		3'019.10		
310	Betriebs- und Verbrauchsmaterial	71'000.00		69'000.00		60'739.20		
311	Anschaffungen	73'000.00		24'000.00		50'286.25		
312	Energieversorgung und Gebühren	231'000.00		221'000.00		228'126.85		
313	Dienstleistungen und Honorare	56'000.00		60'000.00		75'238.95		Gebäude-Versicherungen; Anwaltskosten
314	Unterhalt Liegenschaften	397'000.00		398'000.00		350'441.38		Erläuterungen Seite 11
315	Unterhalt Mobilien, Maschinen, Fahrzeuge	14'000.00		14'000.00		5'694.95		
316	Mieten	482'000.00		239'000.00		140'400.00		Erläuterungen Seite 10
317	Spesenentschädigungen	2'000.00		2'000.00		1'650.00		
319	Übriger Betriebsaufwand	6'000.00		6'000.00		6'810.65		
330	Abschreibungen Verwaltungsvermögen	2'669'000.00		2'555'000.00		2'678'089.75		Erläuterungen Seite 11
361	Entschädigungen an Gemeinden	6'000.00		6'000.00		5'500.00		Securitas; Sportsekretariat
424	Benützungsgebühren		35'000.00		32'000.00		43'536.65	
426	Rückerstattungen		15'000.00		12'000.00		27'164.81	
447	Liegenschaftenertrag Verwaltungsvermögen		22'000.00		32'000.00		29'700.00	Vermietungen
461	Entschädigungen von Gemeinwesen		107'000.00		108'000.00		105'936.10	Miete und NK Sporthalle Kanton (BBZ)
2180	Tagesbetreuung	845'000.00	573'000.00	806'000.00	512'000.00	689'652.65	526'115.26	
301	Löhne Betreuungspersonal	536'000.00		519'000.00		431'463.45		Ausbau Personal
304	Freiwillige Familienzulage	12'000.00		12'000.00		9'438.75		
305	Arbeitgeberbeiträge	95'000.00		93'000.00		72'917.35		
309	Übriger Personalaufwand	6'000.00		6'000.00		9'349.15		
310	Materialaufwand, Lebensmittel	178'000.00		159'000.00		153'355.25		Nachfrage Mittagstisch
311	Anschaffungen	5'000.00		4'000.00		4'746.30		
313	Dienstleistungen und Honorare	1'000.00		1'000.00		1'053.75		
315	Unterhalt	1'000.00		1'000.00		438.10		
316	Software-Lizenzen	5'000.00		5'000.00		4'329.55		
317	Spesenentschädigungen	5'000.00		5'000.00		1'234.00		
319	Übriger Betriebsaufwand					754.50		
363	Beiträge an Gemeinden	1'000.00		1'000.00		572.50		
426	Rückerstattungen		458'000.00		420'000.00		416'607.26	Elternbeiträge
461	Entschädigungen von Gemeinden		115'000.00		92'000.00		109'508.00	Tarifstufenausgleich Stadt Weinfelden
2190	Schulverwaltung	922'000.00	3'000.00	856'000.00	3'000.00	770'109.55		
300	Behörde und Kommissionen	140'000.00		136'000.00		134'823.90		inklusive Lohn Präsidium
301	Löhne Verwaltungspersonal	201'000.00		226'000.00		140'834.25		
304	Freiwillige Familienzulage	15'000.00		5'000.00		1'725.00		
305	Arbeitgeberbeiträge	57'000.00		62'000.00		48'565.50		
309	Übriger Personalaufwand	33'000.00		24'000.00		26'258.05		Behördenseminare, Schulschluss
310	Büromaterial, Drucksachen	4'000.00		5'000.00		3'234.85		
311	Anschaffungen	2'000.00		15'000.00		947.75		

5.5 Erfolgsrechnung nach funktionaler Gliederung – Budget 2025

Nr.	Bezeichnung	Budget 2025		Budget 2024		Rechnung 2023		Kommentar
		Aufwand	Ertrag	Aufwand	Ertrag	Aufwand	Ertrag	
313	Dienstleistungen und Honorare	14'000.00		14'000.00		21'444.05		Porti/Telefon/Internet
315	Unterhalt	3'000.00		3'000.00		4'890.65		
316	Software-Lizenzen	24'000.00		14'000.00		10'527.15		Geschäftsverwaltung/Schulraummanagement
317	Spesenentschädigungen	12'000.00		10'000.00		9'871.50		
319	Übriger Betriebsaufwand	1'000.00		1'000.00				
361	Steuerbezugskosten	318'000.00		240'000.00		275'590.90		
363	Beiträge an Gemeinden	98'000.00		101'000.00		91'396.00		Musikschule
426	Rückerstattungen		3'000.00		3'000.00			Administrativer Beitrag Frühe Förderung
2191	Schulleitung	871'000.00		718'000.00		637'396.20		
301	Löhne Verwaltungspersonal	703'000.00		578'000.00		513'447.00		
304	Freiwillige Familienzulage	7'000.00		7'000.00		6'487.55		
305	Arbeitgeberbeiträge	134'000.00		115'000.00		103'831.20		
309	Übriger Personalaufwand	22'000.00		15'000.00		10'102.95		
317	Spesenentschädigungen	5'000.00		3'000.00		3'527.50		
2192	Schulische Sozialarbeit	339'000.00		291'000.00		249'457.55		
301	Löhne Sozialpersonal	242'000.00		203'000.00		170'377.20		Pensenerweiterungen
304	Zulagen	5'000.00		4'000.00		4'860.00		
305	Arbeitgeberbeiträge	47'000.00		42'000.00		32'747.35		
309	Übriger Personalaufwand	4'000.00		3'000.00		5'216.85		
310	Materialaufwand	4'000.00		2'000.00		1'714.25		
311	Anschaffungen	2'000.00		2'000.00		135.95		
313	Dienstleistungen und Honorare	1'000.00		1'000.00		868.00		
316	Software-Lizenzen	2'000.00		2'000.00		1'537.95		
363	Beiträge an Gemeinden	32'000.00		32'000.00		32'000.00		
2193	Transporte	126'000.00		121'000.00		92'904.15		
301	Löhne Betriebspersonal	71'000.00		67'000.00		48'203.50		
304	Zulagen	2'000.00		2'000.00		129.70		
305	Arbeitgeberbeiträge	14'000.00		13'000.00		8'838.30		
309	Übriger Personalaufwand	3'000.00		3'000.00		3'835.85		
311	Anschaffungen					9'428.10		
313	Dienstleistungen und Honorare	7'000.00		7'000.00		14'892.15		Taxi-Schülertransporte
315	Unterhalt Fahrzeuge	29'000.00		29'000.00		7'576.55		Mietkosten 2. Schulbus
2194	Schulbibliothek	63'000.00		100'000.00		91'456.68		
310	Lehrer- und Schulbibliothek	63'000.00		100'000.00		91'456.68		Konzept Bibliotheksverbund/Bibliothekspädagogik
4330	Schulgesundheitsdienst	17'000.00		17'000.00		15'683.80		
301	Löhne Schulärzte	13'000.00		13'000.00		12'574.50		
305	Arbeitgeberbeiträge	1'000.00		1'000.00		1'122.90		
310	Medizinisches Material	1'000.00		1'000.00		103.90		
313	Dienstleistungen und Honorare	2'000.00		2'000.00		1'882.50		

5.5 Erfolgsrechnung nach funktionaler Gliederung – Budget 2025

Nr.	Bezeichnung	Budget 2025		Budget 2024		Rechnung 2023		Kommentar
		Aufwand	Ertrag	Aufwand	Ertrag	Aufwand	Ertrag	
4331	Schulzahnklinik	71'000.00		69'000.00		56'026.50		
313	Schulzahnärztliche Untersuchungen	71'000.00		69'000.00		43'593.00		
363	Beiträge an Gemeinden					12'433.50		Wegfall Defizitbeitrag
5330	Leistungen an Pensionierte	23'000.00		23'000.00		25'986.80		
306	Altersleistungen, Teuerungszulagen	23'000.00		23'000.00		25'986.80		Überbrückungsrenten
9100	Allgemeine Gemeindesteuern	40'000.00	20'025'000.00	40'000.00	17'330'000.00	22'549.30	17'726'998.27	
318	Forderungsverluste	40'000.00		40'000.00		22'549.30		
400	Direkte Steuern natürliche Personen		16'508'000.00		14'080'000.00		14'284'143.47	Steuerfuss 61 %; 1 Steuerprozent = CHF 308'900
401	Direkte Steuern juristische Personen		3'517'000.00		3'250'000.00		3'442'854.80	
9300	Finanz- und Lastenausgleich	1'330'000.00		1'145'000.00		1'075'875.00		
362	Finanzausgleich an den Kanton	1'330'000.00		1'145'000.00		1'075'875.00		
9500	Übrige Ertragsanteile		400'000.00		400'000.00		535'912.15	
460	Grundstückgewinnsteuern		400'000.00		400'000.00		535'912.15	
9610	Zinsen	398'000.00	4'000.00	425'000.00	4'000.00	292'040.20	8'288.05	
340	Zinsaufwand	398'000.00		425'000.00		292'040.20		0,8 % auf 0 CHF 49 Mio.
440	Zinsertrag		4'000.00		4'000.00		8'288.05	
9690	Finanzvermögen	1'000.00		1'000.00		574.39		
313	Bank- und Postgebühren	1'000.00		1'000.00		574.39		
9710	Rückvergütung aus CO₂-Abgabe		5'000.00		5'000.00		6'370.00	
469	Rückverteilungen		5'000.00		5'000.00		6'370.00	
9950	Neutrale Aufwendungen und Erträge							
483	Ausserordentliche Erträge							

Eine ausführliche, 6-stellige Budget-Version steht Ihnen auf unserer Homepage zur Verfügung:
www.schuleweinfelden.ch (Verwaltung/Dokumente/Finanzen)

5.6 Investitionsrechnung – Budget 2025

Nr.	Bezeichnung	Budget 2025		Budget 2024		Rechnung 2023		Kommentar
		Aufwand	Ertrag	Aufwand	Ertrag	Aufwand	Ertrag	
	INVESTITIONSRECHNUNG	1'792'000.00		500'000.00		396'089.75		
2170	Schulliegenschaften	1'792'000.00		500'000.00		494'927.05		
5040.05	Neubau Kindergarten Pestalozzi			225'000.00				
5040.41	Einrichtung Schulpavillon Martin Haffter							
5040.60	Projektwettbewerb Erweiterung Paul Reinhart Schulzentrum	427'000.00				154'248.25		Kreditantrag Seite 7
5040.61	Provisorium Paul Reinhart Schulzentrum	430'000.00						Kreditantrag Seite 8
5040.81	Provisorium Elisabetha Hess Schulzentrum	450'000.00						Kreditantrag Seite 9
5062.00	Ersatzbeschaffung Informatikmittel Schülergeräte	485'000.00						
5061.60	Beleuchtungs-Ersatz Paul Reinhart			275'000.00		241'841.50		

Ferienkalender

www.schuleweinfelden.ch

Schuljahr 2024/2025

	<i>von</i>		<i>bis</i>	
Weihnachtsferien	Montag	23. Dezember 2024	Sonntag	05. Januar 2025
Sportferien	Montag	27. Januar	Sonntag	02. Februar 2025
Frühjahrsferien	Montag	07. April	Montag	21. April 2025
Pfingstferien	Donnerstag	29. Mai	Montag	09. Juni 2025
Sommerferien	Montag	07. Juli	Sonntag	10. August 2025

Schuljahr 2025/2026

	<i>von</i>		<i>bis</i>	
Schulbeginn	Montag	11. August 2025		
Herbstferien	Montag	06. Oktober	Sonntag	19. Oktober 2025
Weihnachtsferien	Montag	22. Dezember 2025	Sonntag	04. Januar 2026
Sportferien	Montag	26. Januar	Sonntag	01. Februar 2026
Frühjahrsferien	Freitag	03. April	Sonntag	19. April 2026
Pfingstferien	Donnerstag	14. Mai	Montag	25. Mai 2026
Sommerferien	Montag	06. Juli	Sonntag	09. August 2026

Schuljahr 2026/2027

	<i>von</i>		<i>bis</i>	
Schulbeginn	Montag	10. August 2026		
Herbstferien	Montag	05. Oktober	Sonntag	18. Oktober 2026
Weihnachtsferien	Montag	21. Dezember 2026	Sonntag	03. Januar 2027
Sportferien	Montag	01. Februar	Sonntag	07. Februar 2027
Frühjahrsferien	Freitag	26. März	Sonntag	11. April 2027
Pfingstferien	Donnerstag	06. Mai	Montag	17. Mai 2027
Sommerferien	Montag	12. Juli	Sonntag	15. August 2027

**Primarschulgemeinde
Weinfelden**



Versammlung der Primarschulgemeinde Weinfelden

Mittwoch, 22. Januar 2025
im Rathaus Weinfelden
im Anschluss an die Versammlung der Sekundarschulgemeinde

Stimmrechtsausweis

Dieser Stimmrechtsausweis ist an der Versammlung
dem Weibel abzugeben.