



Volksabstimmung vom 9. Juni 2013

Neubau Primarschulzentrum mit Turnhalle

- 1. Landkredit 5'500'000 Franken**
- 2. Projektierungskredit 950'000 Franken**



Botschaft
der Primarschulbehörde Weinfelden

Liebe Stimmbürgerinnen und Stimmbürger

Die Primarschulbehörde Weinfelden unterbreitet Ihnen den Land- und Projektkredit für den geplanten Neubau eines Primarschulzentrums mit neun Abteilungen und dazugehöriger Turnhalle im Westen von Weinfelden.

Diese beiden Kredite bilden die wegweisende Grundlage für die konsequente Weiterführung der mehrfach kommunizierten Schulraumstrategie. Die Realisierung eines Neubaus ist die folgerichtige und nachhaltige Lösung der ungenügenden und unbefriedigenden Raumverhältnisse im Schulhaus Schwärze.

Die Primarschulbehörde ist sich der hohen Kosten bewusst; sie ist allerdings überzeugt, dass es gut und zukunfts-trächtig investiertes Geld ist und der Bildung unserer Jugend zugutekommt. Mit dem Neubau bekommt der Nordwesten von Weinfelden ein vollwertiges Schulzentrum. Für Ihr Vertrauen und Ihre Zustimmung an der Urne danken wir Ihnen.

Primarschulbehörde Weinfelden

1. Ausgangslage

Schulraumstrategie

Das Schulraumkonzept der Primarschulgemeinde Weinfelden basiert auf drei dezentralen, peripher angesiedelten Quartier-Schulanlagen. Das Primarschulzentrum Schwärze im Westen Weinfeldens beklagt seit Jahren ungenügende räumliche Verhältnisse, sowohl was die Kapazitäten von Unterrichtszimmern als auch die zur Verfügung stehenden Arbeitsräume für das Lehrpersonal angeht. Im Rahmen der strategischen Schulraumplanung der Primarschulbehörde hat das Beratungsunternehmen Wüest & Partner AG Zürich (W&P) im Frühling 2011 eine umfassende Studie für das ganze Gemeindegebiet erarbeitet. Die darin enthaltenen Bevölkerungs- und Schülerprognosen für die nächsten 10 Jahre zeigen deutlich auf, dass der Druck im Westen von Weinfelden weiter zunehmen wird und dringender Handlungsbedarf angezeigt ist. Die Realität hat uns zudem bereits eingeholt: W&P gingen in ihrer Prognose von einer Zunahme von 3,5% der Bevölkerung bis 2020 aus (Szenario Mittel). Bereits per

Ende 2012 ist die Bevölkerung um 3% angewachsen!

Die Primarschulbehörde hat an der Schulgemeindeversammlung vom 22. Juni 2011 ausführlich darüber informiert und legte gleichzeitig eine Mehrjahresplanung ihrer Schulraum-Strategie vor. Diese priorisiert, gemäss den Erkenntnissen und Empfehlungen von W&P den Neubau einer 9er-Schulanlage im Westen von Weinfelden.

Standort

Die neue Schulanlage wird auf der Parzelle 1944, zwischen der Maienrain- und Egelseestrasse, unterhalb der Unteren Weinbergstrasse, erstellt. Die zur Verfügung stehende Landfläche von ca. 16'000 m² liegt in der öffentlichen Zone und soll den Wettbewerbsanforderungen zufolge möglichst nachhaltig und ressourcenschonend in die Projektplanung einbezogen werden.

Bisher gesprochene Kredite

Für die Erarbeitung der notwendigen Grundlagen sind bisher die nachstehenden Kredite durch die Schulbürgerinnen und Schulbürger bewilligt worden:

26.01.2011

CHF 30'000 Studie Schulraumplanung

26.01.2011

CHF 80'000 Planungskredit für die Vorbereitung eines Architekturwettbewerbs

25.01.2012

CHF 290'000 Wettbewerbskredit

2. Architekturwettbewerb

Projektwettbewerb

Eine Planungskommission der Primarschule hat unter fachlicher Begleitung einen zweistufigen, anonymen Projektwettbewerb durchgeführt. Zur ersten Wettbewerbsstufe sind 48 Projektideen eingegangen und zugelassen worden. Das Beurteilungsgremium, bestehend aus vier Sach- und fünf Fachpreisrichtern sowie weiteren Experten, hat am 3. und 4. Oktober 2012 12 Arbeiten für die 2. Stufe zugelassen. Aus diesen 12 überarbeiteten Wettbewerbsarbeiten bestimmte die Jury am 7. und 14. Februar 2013 das Projekt Line5__ der Frauenfelder Architekten Stauffacher-Aemisegger einstimmig zum Sieger. Sämtliche Projekte konnten anschliessend bis Ende Februar an der öffentlichen Ausstellung besichtigt werden.

Raumprogramm

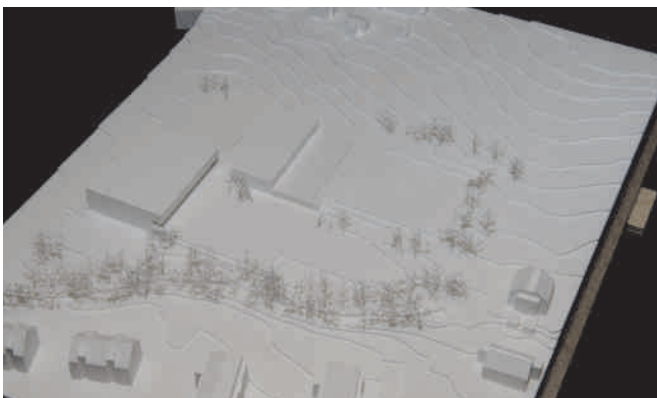
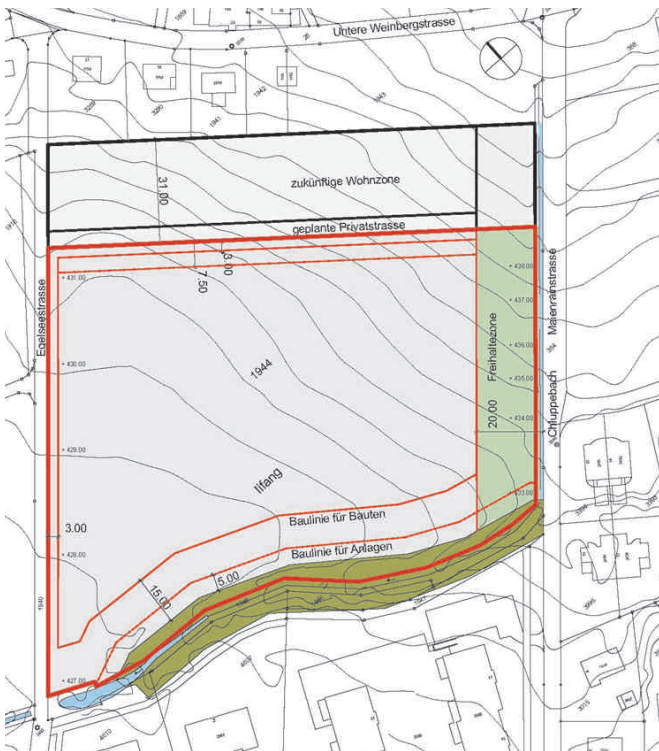
Das im Wettbewerbsprogramm geforderte Raumprogramm umfasst

- 9 Schulzimmer mit Gruppenräumen
- Mehrzweckraum mit Küche/Office/Mittagstisch
- Lehrerzimmer/Schulleiterbüro
- 2 Fördermassnahmenzimmer
- 2 Werkzimmer mit 3 Nebenräumen
- Nebenräume (WC, Hauswart, Technik)
- Turnhalle mit Garderoben/Nebenräumen
- Aussenanlagen (Pausenplatz, Spielwiese, Hartplatz, Parkfelder PW+Velo)

3. Landkredit über 5'500'000 Franken

Die Parzelle 1944 umfasst insgesamt 20'500 m² und liegt in der öffentlichen Zone im Nordwesten von Weinfeld, zwischen Maienrain- und Egelseestrasse. Für den Bedarf des Planungsobjekts sind davon **15'905 m²** notwendig. Die künftige Erschliessung der Schulanlage mit motorisiertem Verkehr erfolgt ausschliesslich von Westen über die Egelseestrasse.

Der Kaufpreis beträgt **Fr. 345.80** pro Quadratmeter. Die genaue Kaufsumme ergibt sich aus der vom Geometer noch zu erstellenden Mutationsurkunde, zuzüglich Grundbuchgebühren und Vermarktungskosten.



4. Projektierungskredit 950'000 Franken

Die Projektierungskosten sind auf Basis der Grobkostenschätzung von Caretta Weidmann AG Zürich berechnet, welche mit Erstellungskosten von 25,4 Millionen Franken für das siegreiche Projekt auf Wettbewerbsstufe rechnen (inkl. Mehrwertsteuer, Minergie-P-Standard, Honoraren und Ausstattung). Die Projektierungskosten beinhalten Architektur- und Fachplanerhonorare bis und mit Kostenvoranschlag/Baueingabe und decken 32,5% der Planerleistungen ab.

BKP 291	Architekt	Fr.	585'000
BKP 292	Bauingenieur	Fr.	95'000
BKP 293	Elektroingenieur	Fr.	55'000
BKP 294	HLKS-Ingenieur	Fr.	100'000
BKP 296	Bauphysiker	Fr.	45'000
BKP 299	Übrige Planerleistungen und NK	Fr.	70'000
Total Projektierungskosten		Fr.	950'000
inkl. Mehrwertsteuer			

5. Terminplanung

Urnenabstimmung Projektierungs- und Landkredit	9. Juni 2013
Urnenabstimmung Baukredit	Frühling 2014
Baubeginn	Sommer 2014
Bauabschluss / Bezug	Frühling – Sommer 2016

6. Antrag

Geschätzte Stimmbürgerinnen und Stimmbürger

Die Primarschulbehörde beantragt Ihnen einstimmig, dieser Vorlage und den damit verbundenen Kreditbegehren zuzustimmen.

Antrag 1

Es sei der Kredit von 5'500'000 Franken (15'905 m² à Fr. 345.80 /m²) für die Landbeschaffung für den Neubau eines Primarschulzentrums mit Turnhalle zu bewilligen.

Antrag 2

Es sei der Kredit von 950'000 Franken für die Projektierung des Neubaus eines Primarschulzentrums mit Turnhalle zu bewilligen.

Weinfelden, 23. März 2013

PRIMARSCHULBEHÖRDE WEINFELDEN

Der Vize-Präsident: Martin Brenner

Der Schulsekretär: René Diethelm