

Mittwoch, 25. Januar 2023

**19.30 Uhr
im Rathaus Weinfelden**

Traktanden:

1. Protokoll
2. Projektierungskredit über CHF 455'000
Schulraumerweiterung TBS5
3. Kreditbegehren über CHF 438'000
Ersatz Beleuchtung (LED) TBS1 und TBS3
4. Budget 2023
5. Mitteilungen und allgemeine Umfrage

Weinfelden, 18. November 2022

Die Sekundarschulbehörde

Sehr geehrte Stimmbürgerinnen und Stimmbürger

Mit der vorliegenden Botschaft unterbreiten wir Ihnen den Voranschlag für das Jahr 2023, über den Sie nach Art. 4 unserer Gemeindeordnung an der Schulgemeindeversammlung zu beschliessen haben. Das Budget basiert auf einem um zwei auf 25 Prozent reduzierten Steuerfuss.

1. Protokoll

PROTOKOLL DER SCHULGEMEINDEVERSAMMLUNG

vom 22. Juni 2022, 19.30 Uhr im Rathaus

Anwesend: 44 Stimmbürgerinnen und Stimmbürger
0 Ausländerinnen und Ausländer mit Mitwirkungsrecht

Vorsitz: Thomas Wieland, Sekundarschulpräsident

Protokoll: René Diethelm

Traktanden:

1. Protokoll
2. Jahresbericht 2021
3. Jahresrechnung 2021
4. Mitteilungen und allgemeine Umfrage

Präsident Thomas Wieland begrüsst die anwesenden Stimmbürgerinnen und Stimmbürger zur Schulgemeindeversammlung der Sekundarschule. Zur Einführung übermittelt er einen Eindruck über die Herausforderungen der Schulgemeinden mit dem Umgang der Pandemie und der Flüchtlingskinder aus dem Ukraine-Krieg.

Der Vorsitzende stellt fest, dass die Einladung rechtzeitig erfolgt ist. Gegen die Traktandenliste und die Stimmberechtigung Anwesender erfolgt kein Einwand. Das absolute Mehr beträgt 23. Als Stimmzähler werden Marlise Bornhauser und Isabel Calvo Votta gewählt.

1. Protokoll

Das Protokoll der Schulgemeindeversammlung vom 26. Januar 2022 wird ohne Gegenstimme genehmigt.

2. Jahresbericht 2021

Der Jahresbericht für das Kalenderjahr 2021 der Sekundarschulbehörde wird diskussionslos einstimmig genehmigt. Die Berichte der Schulzentren und Schulärzte werden zur Kenntnis genommen.

3. Jahresrechnung 2021

Auch im Jahr zwei von Corona haben sich die vielfach geäusserten Befürchtungen eines Steuereinbruchs nicht bewahrheitet, ganz im Gegenteil. Anhand der zweistufigen Erfolgsrechnung verschafft R. Diethelm einen Überblick über das Rechnungsergebnis 2021 der Sekundarschule. Bei einem Gesamtaufwand von CHF 11'678'000 (-2% zum Budget) und einem Gesamtertrag von CHF 12'566'000 (+15,9%) resultiert ein operativer Gewinn von CHF 888'000. Damit wird das geplante Defizit von CHF 1'072'000 um 1,96 Millionen Franken übertroffen. Ausschlaggebend sind wie so oft Steuermehreinnahmen.

Viele Pensionierungen konnten mit jungen Lehrpersonen ersetzt werden, was zu einer Budgetunterschreitung beim Personalaufwand von 3,8% führte. Gegenüber dem Vorjahr steigen die Kosten lediglich um CHF 56'000.

Der Sach- und Betriebsaufwand hat den Zielwert nur marginal, um CHF 12'000 oder 0,7% verpasst. Gegenüber dem Vorjahr stiegen die Kosten hingegen um 13,1%, was zu einem Teil auch der Pandemie geschuldet

ist. Grössere unvorhergesehene Liegenschaftsaufwendungen im Schulzentrum Weitsicht sind eine weitere Ursache. Der Gesamtaufwand für Liegenschaften beträgt gemessen am Versicherungswert 4,2% (Vorjahr 4,1%).

Die Abschreibungen und der Finanzaufwand bewegen sich im Rahmen der Vorgaben. Die Revision des Beitragsgesetzes hat die erwartete Erleichterung für die Sekundarschule gebracht. Wurden im Jahr 2020 noch über 3,4 Millionen Franken an den Kanton abgeliefert, betrug der Beitrag an den Finanzausgleich im Berichtsjahr noch CHF 797'000, was noch zwei Steuerprozenten entspricht (Vorjahr 9,1%).

In diesen unsicheren Zeiten und in dieser Höhe unerwartet fielen die Mehreinnahmen bei den Steuererträgen aus. Die budgetierten Werte wurden um über 1,5 Millionen Franken (+14,8%) übertroffen, bei einem um sechs Prozent tieferen Steuerfuss. Auch gegenüber dem Vorjahr wird steuerfussbereinigt ein um 2,8% höherer Wert ausgewiesen. Zu diesem sehr erfreulichen Ergebnis trugen sowohl die natürlichen wie auch die juristischen Personen gleichermaßen bei. Ein Steuerprozent beträgt neu CHF 402'100 (Vorjahr CHF 378'300). Auch die Grundstückgewinnsteuern leisteten mit einem Überschuss von knapp CHF 160'000 (+50%) einen Beitrag zu den gesamthaft 1,72 Millionen Franken höheren Erträgen gegenüber dem Plansoll.

Weil anstelle des geplanten Eigenkapitalabbaus ein Gewinn von CHF 888'000 resultiert, schlägt die Schulbehörde vor, CHF 761'000 des operativen Gewinns für zusätzliche Abschreibungen zu verwenden. Dabei sollen die kurzfristigeren und kleinen Investitionsobjekte (Mobilien, Haustechnik, Laufbahn Weitsicht) komplett abgeschrieben werden. Damit würde ein unmittelbarer, finanzieller Nutzen beim künftigen Abschreibungsbedarf generiert, was hinsichtlich der zu erwartenden Investitionen kein Nachteil sein kann. Der Netto-Ertragsüberschuss von CHF 127'000 wird dem Eigenkapital zugeschrieben, welches auf 6,37 Millionen Franken ansteigt.

Die Investitionsrechnung beinhaltet CHF 244'000 für die Beschaffung von Informatikmitteln im Thomas-Bornhauser-Sekundarschulzentrum. Der bewilligte Kredit wurde leicht, um CHF 9'000 (+4%), überschritten.

R. Diethelm präsentiert eine Grafik mit den Kosten pro Schüler von 2000 – 2021. So wurden im Jahr 2000 für 455 Schüler im Schnitt CHF 14'354 ausgegeben, im Jahr 2021 sind es CHF 22'162 für jeden der 432 Schüler, was eine Kostensteigerung von 54,4% bedeutet.

Die Vorstellung der detaillierten Zahlen der Erfolgsrechnung wirft keine Fragen auf, genauso wie der Anhang zur Jahresrechnung. Der Rechnungsführer erwähnt dabei die ausgezeichneten Finanzkennzahlen, insbesondere dass sich die Nettoschuld zum Nettovermögen gewandelt hat.

T. Wieland beantragt im Namen der Sekundarschulbehörde, die Jahresrechnung 2021 mit einem operativen Gewinn von CHF 887'966.32 zu genehmigen. Der Gewinn sei für zusätzliche Abschreibungen im Betrag von CHF 761'000 zu verwenden, das verbleibende Nettoergebnis von CHF 126'966.32 wird dem Eigenkapital zugeschlagen. Beide Anträge werden von der Schulgemeindeversammlung einstimmig genehmigt.

4. Mitteilungen und allgemeine Umfrage

4.1 Informationen

Benedikt Fuhrmann

Benedikt Fuhrmann ist als Delegierter der Primarschule Bussnang-Rothenhausen seit April 2022 Mitglied der Sekundarschulbehörde. Er ersetzt René Meier und den interimistisch eingesprungenen Adrian von Grünigen.

Audit

Im vom Kanton anfangs Jahr durchgeführten Audit-Verfahren über alle drei Sekundarschulzentren wurde geprüft, ob die Schule über ein funktionsfähiges Qualitätsmanagement verfügt. Die Resultate sind durchwegs als gut bis sehr gut ausgefallen.

Anlässe

Die Aufhebung der Corona-Massnahmen hat dazu geführt, dass schulische Veranstaltungen wieder uneingeschränkt durchgeführt werden können. So unter anderem der sensationelle Auftritt von «Sek in Concert» vom vergangenen Freitag oder die Spaghettata Ende April mit einem vollen Haus.

4.2 Umfrage

Heidi Güttinger lobt die wertvollen Elternveranstaltungen, sowohl jene der Primarschule (Quintessenz) wie auch die gelegentlich – noch vor Corona – ausgeschriebenen Anlässe der Sekundarschule. Sie würde es schätzen, wenn diese wieder aufgenommen würden und sie mittels Flyer wieder eingeladen wird.

4.3 Schluss der Versammlung

Einwände gegen die Versammlungsführung oder gegen die Durchführung von Abstimmungen werden auf Nachfrage des Präsidenten keine vorgebracht. Dieser schliesst die Versammlung um 20.15 Uhr mit dem Dank für das Interesse und Vertrauen in die Behördearbeit.

Die Richtigkeit des Protokolls bezeugen: Thomas Wieland René Diethelm
Sekundarschulpräsident Schulsekretär

2. Projektierungskredit über CHF 455'000 Schulraumerweiterung TBS5

Die in den letzten Jahren stark gestiegenen Schülerzahlen an der Primarschule werden in Kürze auch die Sekundarschule erreichen. Von aktuell 363 Schülerinnen und Schülern in den beiden Schulzentren in Weinfelden muss aufgrund der Prognosen im Sommer 2025 mit 390 und im 2028 mit über 440 Jugendlichen gerechnet werden. Dafür muss zusätzlicher Schulraum zur Verfügung gestellt werden.

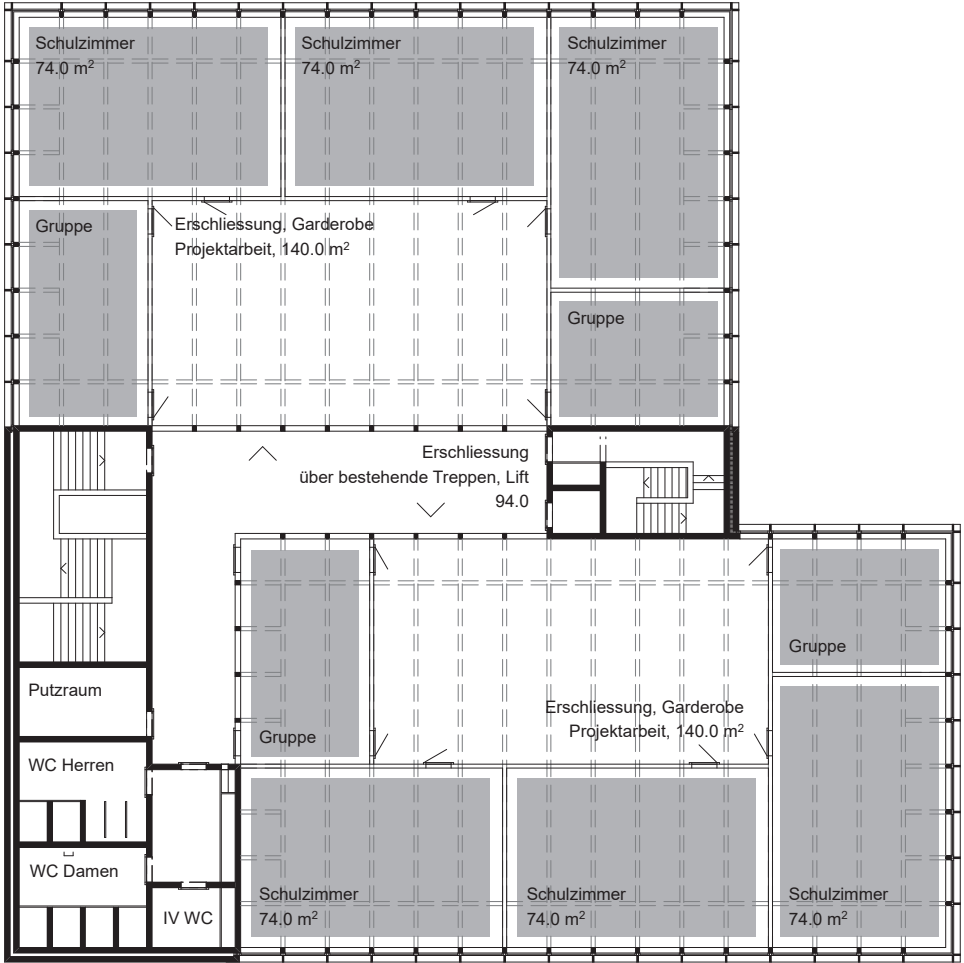
Eine Machbarkeitsstudie hat aufgezeigt, dass eine Arealerweiterung Pestalozzi mit vielen Hindernissen gespickt ist und keine befriedigende Lösung hergibt. Insbesondere kann eine Realisierung nicht in der notwendigen Frist umgesetzt werden.

Die Sekundarschulbehörde hat darum entschieden, die Option Aufstockung der beiden Turnhallen im Thomas-Bornhauser-Sekundarschulzentrum (TBS5) einzulösen und umgehend deren Projektierung anzugehen. Die Hallen (Baujahr 2008) sind ursprünglich so ausgelegt und geplant worden, damit sie um ein Geschoss aufgestockt werden können. Das Baugesetz lässt auch eine zweigeschossige Aufstockung zu, was mit verhältnismässig geringfügigen statischen und weiteren baulichen Massnahmen ermöglicht werden könnte. Eine ressourcenschonende, ökologisch und ökonomisch sinnvolle Erweiterung.

In den zwei Geschossen können insgesamt 12 Klassenzimmer zuzüglich Nebenräume realisiert werden. Damit wären mittelfristig genügend Klassenräume für Weinfelden gesichert. Die weiteren Bedürfnisse nach Spezialräumen für Turnen, Werken und Kochen etc. sind ebenfalls in Planung.

Das Architekturbüro Graf Biscioni Architekten AG geht von Gesamtbaukosten von 12,5 Millionen Franken aus (ohne Betriebseinrichtungen). Daraus abgeleitet sind für die Projektierung CHF 455'000 berechnet worden.

Die Sekundarschulbehörde beantragt Ihnen, den Projektierungskredit über CHF 455'000 für die Schulraumerweiterung TBS5 zu bewilligen.



Denkbarer Grundriss für ein Aufstockungsgeschoss.

Die Erschliessungen inklusive Fluchtwege sind bereits im Sporthallengrundriss berücksichtigt und Vor-dimensionierungen im Holzbau getätigt. Die zu planenden Schulzimmer sind ringweise angeordnet, was eine optimale natürliche Belichtung erwarten lässt.

3. Kreditbegehren über CHF 438'000 Ersatz Beleuchtung TBS1 + TBS3

Die Klimaproblematik und damit korrelierend der Energieverbrauch ist nicht mehr nur ein weltweites Politikum, nein, diese Herausforderung wird nach und nach ganz konkret und trifft uns alle. Ein gewichtiger Anteil des Verbrauchs von elektrischer Energie wird von der Lichttechnik beansprucht (rund 12%). Bis 2025 soll dieser Anteil halbiert werden.

Aus diesem Grund werden die immer noch vielerorts eingesetzten Leuchtstoffröhren (FL), ob mit oder ohne integrierte Vorschaltgeräte, nicht mehr produziert und spätestens im Herbst 2023 dürfen sie nicht mehr über den Ladentisch gehen. Ersatz ist dann nur noch aus eigenen Lagerbeständen möglich.

Der Ersatz von FL-Röhren durch energieeffiziente LED-Röhren oder -Leuchtmittel ist darum umgehend anzugehen und etappenweise umzusetzen. Die Sekundarschulbehörde hat entschieden, aus Gründen der höheren Lichtausbeute und somit effizienteren Wirkung die kompletten Leuchten auszutauschen und nicht nur die Leuchtmittel. In den Kosten inbegriffen ist auch eine teilweise (TBS3) Anpassung der Lichtsteuerung (DALI Steuergeräte).

Die zu erwartenden Kosten liegen für das Gebäude TBS1 bei CHF 144'000 (Fluora) und beim TBS3 bei CHF 294'000 (Zumtobel). Ob ein etappenweises Programm für die Installation der LED-Lichttechnologie bevorzugt wird, hängt nicht zuletzt von der weiteren Planung für die Schulraumerweiterung im Thomas-Bornhauser-Schulzentrum ab. Eine mögliche Vorgehensweise wäre, die Realisation über zwei Jahre zu verteilen.

Die Sekundarschulbehörde beantragt Ihnen, den Gesamtkredit über CHF 438'000 für den Ersatz der Beleuchtung im TBS1 und TBS3 (inklusive Anpassung der Lichtsteuerung) zu bewilligen.

4. Budget 2023

4.1 Erläuterung zum Budget 2023

Gestufte Erfolgsrechnung nach 2-stelliger Artengliederung

Nr.	Kostenart	Budget 2023		Budget 2022		Rechnung 2021	
		Aufwand	Ertrag	Aufwand	Ertrag	Aufwand	Ertrag
Betrieblicher Aufwand							
30	Personalaufwand	8'362'000		8'148'000		7'781'382	
31	Sach- und Betriebsaufwand	2'230'000		1'973'000		1'793'270	
33	Abschreibungen	843'000		991'000		986'236	
36	Transferaufwand	948'000		1'224'000		1'106'742	
	Total Betrieblicher Aufwand	12'383'000		12'336'000		11'667'630	
Betrieblicher Ertrag							
40	Fiskalertrag		10'479'000		10'966'000		11'828'869
42	Entgelte		151'000		149'000		168'149
46	Transferertrag		406'000		377'000		535'519
	Total Betrieblicher Ertrag		11'036'000		11'492'000		12'532'537
	Nettoergebnis betriebliche Tätigkeit		1'347'000		844'000		-864'907
34	Finanzaufwand	9'000		9'000		10'434	
44	Finanzertrag		38'000		38'000		33'493
	Ergebnis aus Finanzierung	9'000	38'000	9'000	38'000	10'434	33'493
	Operatives Ergebnis	12'392'000	11'074'000	12'345'000	11'530'000	11'678'064	12'566'030
	Nettoergebnis Operativ		1'318'000		815'000		887'966
38	Ausserordentlicher Aufwand						761'000
	Gesamtergebnis Erfolgsrechnung	12'392'000	11'074'000	12'345'000	11'530'000	12'439'064	12'566'030
	Nettoergebnis Aufwandüberschuss		1'318'000		815'000		
	Nettoergebnis Ertragsüberschuss					126'966	

30 Personalaufwand Der Anteil des Personalaufwands am Gesamtaufwand steigt wieder auf 67,5% an (Vorjahr 66,0%). Die Personalkosten steigen um 2,6%, darin enthalten sind die Eröffnung einer zusätzlichen Klasse sowie ein Teuerungsausgleich. Kontinuierlich steigende Schülerzahlen werden den Personalaufwand auch künftig belasten.

31 Sachaufwand Erneut ist ein deutlicher Anstieg des Sachaufwands festzustellen. 13% oder CHF 257'000 ist diese Kostenart gegenüber dem Vorjahresbudget höher veranschlagt. Insbesondere Informatik, Energie und Liegenschaftsaufwand weisen höhere Kosten auf. Auch die Inflation trägt ihren Teil bei. Der Liegenschaftsaufwand gemessen am Versicherungswert aller Schulliegenschaften beträgt 4,4% (Vorjahr 4,3%).

<i>Ausserordentliche Sachaufwendungen 2023</i>	<i>CHF</i>
Pestalozzi: interaktive Displays (elektr. Wandtafeln)	51'050
Pestalozzi: Hardware-Ersatz Schülergeräte (Miete)	37'930
Pestalozzi: Ersatz Verdunklungs-Rollos	15'000
TBS: interaktive Displays (elektr. Wandtafeln)	69'600
TBS: Geräte MakerSpace	17'000
TBS: Stellwände	18'400
TBS: Ersatz Scheuersaugmaschine	13'000
Weitsicht: Notebooks für einen Jahrgang	30'300
allgemein: Schuladministrations-Software Escola	12'000
 <i>Ausserordentlicher Liegenschaftsunterhalt 2023</i>	 <i>CHF</i>
Pestalozzi: Umnutzung Informatikzimmer	45'000
Pestalozzi: Cleveron, intelligente Radiatoren-Ventile	14'000
TBS1: Absturzsicherungen TBS3+4	25'400
TBS1: etagenweise Sanierung Schulzimmer (3)	97'000
Weitsicht: Rasengitterplatz für Lagerung Fussballtore	12'070

33 Abschreibungen	Die zusätzlichen Abschreibungen im Rechnungsjahr 2021 führen zu einer Entlastung. Neu hinzu kommen die Machbarkeitsstudie Pestalozzi als immaterielle Abschreibung auf fünf Jahre und der Beleuchtungsersatz Thomas Bornhauser.
36 Transferaufwand	Höhere Schülerzahlen und ein positiver Verlauf des Abschöpfungsbeitrags entlasten den Finanzausgleich um CHF 285'000 gegenüber dem Budget 2022 (1,6 Steuerprozent).
40 Fiskalertrag	Bei einem um zwei auf 25 Steuerprozent reduzierten Steuerfuss vermindern sich die Steuereinnahmen um CHF 487'000. Steuerfussbereinigt kann allerdings von einem erfreulichen Plus von 3,1% ausgegangen werden. Der positive Einfluss stammt hauptsächlich von den natürlichen Personen. Ein Steuerprozent entspricht CHF 388'400 (Vorjahr CHF 387'800).
46 Transferertrag	Beinhaltet Entschädigungen von Kanton und Gemeinden (Verrechnung auswärtiger Schüler, Beiträge an die Begabtenförderung, Grundstückgewinnsteuer etc.).
34 Finanzaufwand	Höhere Zinsen und die Aussicht, dass gegen Ende 2023 wieder zusätzliches Kapital beschafft werden muss, bremst die Talfahrt des Zinsaufwands.

4.2 Investitionsrechnung

Die Investitionsrechnung 2023 beinhaltet die vorgängig beantragten Kredite für:

5040.35	Projektierung Schulraumerweiterung TBS5 gemäss Kreditbegehren Seite 6	CHF 455'000
5061.30	Beleuchtungsersatz TBS1 + TBS3 gemäss Kreditbegehren Seite 7	CHF 438'000

4.3 Gesamtergebnis / Antrag der Behörde

Voranschlag Erfolgsrechnung 2023 bei einem um zwei auf 25% reduzierten Steuerfuss:

Gesamtaufwand	CHF	12'392'000.00
Gesamtertrag	CHF	11'074'000.00
Aufwandüberschuss	CHF	1'318'000.00

Der Gesamtaufwand steigt unwesentlich um 0,4% im Vergleich zum Vorjahresbudget und liegt um 0,4% unter dem Rechnungsergebnis 2021, begründet durch die zusätzlichen Abschreibungen. Die Ertragsseite weist ein Minus von 4,0% zum Budget 2022 aus, als Folge der Steuerfuss-Senkung.

Das prognostizierte Defizit für 2023 trägt dazu bei, das Eigenkapital in Richtung des von der Behörde festgelegten Zielwerts von rund vier Millionen Franken zu reduzieren.

Die Sekundarschulbehörde beantragt Ihnen,

1. den Steuerfuss um zwei auf 25 Steuerprozent zu senken;
2. das vorliegende Budget 2023 zu genehmigen.

Weinfelden, 18. November 2022

Sekundarschulbehörde Weinfelden

Thomas Wieland	René Diethelm
Präsident	Sekretär

4.4 Finanzplan 2024–2028

Der Finanzplan 2024–2028 ist geprägt durch ansteigende Schülerzahlen, damit verbundenen höheren Personalkosten, steigenden Zinsen und der inflationären Gesamtwirtschaftslage. Dennoch kann während fast der gesamten Planperiode der neue Steuerfuss von 25 Steuerprozent beibehalten werden, obschon in allen Jahren mit negativen Rechnungsergebnissen gerechnet wird. Damit dürfte auch die angestrebte Reduktion des Eigenkapitals nach und nach umgesetzt werden. Das revidierte Beitragsgesetz scheint sich bezüglich der Berechnung der Beitragshöhe so langsam auf einem verlässlichen Weg zu befinden. Die Investitionsplanung beinhaltet die Planung und Umsetzung von dringend benötigten Schulraumerweiterungen, sowohl in Weinfelden wie auch in Märstetten. Die Sekundarschule geht von knapp 100 zusätzlichen Schülern bis Ende dieser Dekade aus, für welche die notwendige Infrastruktur bereitgestellt werden muss. Im Finanzplan sind dafür knapp 28 Millionen Franken vorgesehen.

Die Finanzplanung basiert auf den Prognosen der Finanz- und Steuerverwaltungen und den aktuell gültigen kantonalen Verordnungen und Gesetzen. Während der Planperiode soll das Eigenkapital in vernünftigem Mass reduziert werden. Der Finanzplan ist als planerisches Instrument mit beschränkter Verbindlichkeit gedacht und wird jährlich den neuen Gegebenheiten angepasst.

FINANZPLAN 2024–2028

Erfolgsrechnung (CHF in 1'000)		Rechnung 2021	Budget 2022	Budget 2023	Finanzplan 2024	2025	2026	2027	2028
<i>Betrieblicher Aufwand</i>									
30 Personalaufwand	1	7'781	8'148	8'362	8'549	8'818	8'938	9'110	9'304
31 Sachaufwand		1'793	1'973	2'230	2'252	2'275	2'298	2'321	2'344
33 Abschreibungen		986	991	843	835	1'104	912	867	1'327
36 Transferaufwand	2	1'107	1'224	948	784	721	684	703	745
<i>Betrieblicher Ertrag</i>									
40 Fiskalertrag	3	11'829	10'966	10'479	11'257	11'482	11'711	11'945	13'641
42 Entgelte		168	149	151	153	154	155	155	155
46 Transferertrag		536	377	406	389	394	374	374	374
<i>Ergebnis aus betrieblicher Tätigkeit</i>									
		865	-844	-1'347	-621	-887	-591	-527	450
34 Finanzaufwand		10	9	9	38	135	255	336	527
44 Finanzertrag	3	33	38	38	38	38	38	38	38
<i>Ergebnis aus Finanzierung</i>									
		23	29	29	1	-97	-217	-298	-489
Operatives Ergebnis									
		888	-815	-1'318	-621	-984	-808	-825	-39
38 Ausserordentlicher Aufwand		761	0	0	0	0	0	0	0
<i>Ausserordentliches Ergebnis</i>									
		-761	0	0	0	0	0	0	0
Gesamtergebnis Erfolgsrechnung									
in Steuerprozenten		0,3%	-1,9%	-3,0%	-1,4%	-2,2%	-1,7%	-1,7%	-0,1%
Investitionsrechnung (CHF in 1'000)		Rechnung 2021	Budget 2022	Budget 2023	Finanzplan 2024	2025	2026	2027	2028
Ausgaben	4	244	500	893	6'400	8'500	4'000	6'000	3'000
Nettoinvestition									
		244	500	893	6'400	8'500	4'000	6'000	3'000
Bilanz per 31.12. (CHF in 1'000)		Rechnung 2021	Budget 2022	Budget 2023	Finanzplan 2024	2025	2026	2027	2028
Verwaltungsvermögen (14)		6'160	5'669	5'719	11'284	18'680	21'768	26'901	28'574
langfristige Finanzverbindlichkeiten (206)		3'700	1'500	2'500	9'000	17'000	21'000	31'000	34'000
Eigenkapital (29)									
davon Jahresergebnis (2990)		127	-815	-1'318	-621	-984	-808	-825	-39

Bemerkungen

- 1 Klasseneröffnungen im 2025 (2); neue Verwaltungsstruktur ab 2025.
- 2 Prognosen Beitragsleistungen gemäss Berechnungen Kanton.
- 3 Mutmassliche Steuerfuss-Anpassung aufgrund Investitionen ab 2028 (+3%).
- 4 2024–2025 Schulraumerweiterung TBS5 und Weitsicht; ab 2025 weiterer Infrastruktur-Ausbau.

Parameter (CHF in 1'000)	Rechnung 2021	Budget 2022	Budget 2023	Finanzplan 2024	2025	2026	2027	2028
Steuerkraft (einfache Steuer)	41'917	43'614	44'000	44'880	45'778	46'693	47'627	48'580
Veränderung Steuerkraft		4,1%	0,9%	2,0%	2,0%	2,0%	2,0%	2,0%
Steuerfuss effektiv	27%	27%	25%	25%	25%	25%	25%	28%
Steuerfuss notwendig	27%	29%	28%	26%	27%	27%	27%	28%
Lohnanpassung Verwaltungspersonal				1,0%	1,0%	1,0%	1,0%	1,0%
Lohnanpassung Lehrpersonal				1,5%	1,5%	1,5%	1,5%	1,5%
Teuerung Sachaufwand				1,0%	1,0%	1,0%	1,0%	1,0%
Kapitalkosten (Zinssatz)				1,5%	1,5%	1,5%	1,6%	1,7%
Anzahl Schüler (Durchschnitt RJ)	431,0	455,5	494,0	514,5	525,0	531,5	534,0	545,5

4.5 Erfolgsrechnung nach funktionaler Gliederung – Budget 2023

Konto	Bezeichnung	Budget 2023	
		Aufwand	Ertrag
	FUNKTIONALE GLIEDERUNG	12'392'000.00	11'074'000.00
	Nettoergebnis		1'318'000.00
110	Legislative	45'000.00	
300	Entschädigungen Kommissionen	7'000.00	
310	Drucksachen, Publikationen	22'000.00	
313	Versandkosten	15'000.00	
361	Entschädigungen an Gemeinwesen	1'000.00	
2130	Sekundarstufe	7'873'000.00	77'000.00
302	Löhne des Lehrpersonals	5'510'000.00	
304	Freiwillige Familienzulage	62'000.00	
305	Arbeitgeberbeiträge	1'071'000.00	
309	Übriger Personalaufwand	71'000.00	
310	Unterrichtsmaterial	355'000.00	
311	Anschaffungen	323'000.00	
313	Dienstleistungen und Honorare	12'000.00	
315	Unterhalt	60'000.00	
316	Mieten, Leasing, Benützungsgebühren	31'000.00	
317	Schulreisen, Lager, Projekte, Anlässe	268'000.00	
319	übriger Betriebsaufwand	15'000.00	
330	Abschreibungen Verwaltungsvermögen	61'000.00	
361	Entschädigung an Gemeinwesen, Schulgelder	34'000.00	
425	Erlös Verkäufe		2'000.00
426	Rückerstattungen		24'000.00
461	Entschädigung von Gemeinwesen		16'000.00
462	Kantonsbeiträge		35'000.00
2170	Schulliegenschaften	2'453'000.00	157'000.00
300	Behörden und Kommissionen	6'000.00	
301	Löhne des Betriebspersonals	671'000.00	
304	Freiwillige Familienzulage	15'000.00	
305	Arbeitgeberbeiträge	119'000.00	
309	Übriger Personalaufwand	7'000.00	
310	Betriebs- und Verbrauchsmaterial	34'000.00	
311	Anschaffungen	43'000.00	
312	Energieversorgung, Gebühren	263'000.00	
313	Dienstleistungen und Honorare	30'000.00	
314	Unterhalt Liegenschaften	450'000.00	
315	Unterhalt Mobilien	15'000.00	
316	Mieten, Leasing, Benützungsgebühren	10'000.00	

Budget 2022		Rechnung 2021		Kommentar
Aufwand	Ertrag	Aufwand	Ertrag	
12'345'000.00	11'530'000.00	12'439'063.65	12'566'029.97	
	815'000.00	126'966.32		
35'000.00		39'169.85		
7'000.00		6'049.95		Rechnungsprüfungskommission
14'000.00		18'968.55		Urnabstimmung Baukredit TBS5
12'000.00		14'069.05		
2'000.00		82.30		Aufwand für Adressmaterial
7'656'000.00	58'000.00	7'269'086.89	66'676.20	
5'384'000.00		5'170'482.75		Eröffnung zusätzliche Klasse; Teuerungsausgleich
58'000.00		57'470.55		
1'073'000.00		1'031'467.10		
55'000.00		70'541.05		Weiterbildung, Teamtage
322'000.00		277'342.70		Teuerung und höhere Schülerzahlen
218'000.00		204'586.90		Erläuterungen Seite 8/9
43'000.00		9'838.40		Porti, Telefon, Internet, LWL
56'000.00		65'622.60		Maschinen/Mobiliar, IT, Sportgeräte
23'000.00		19'978.74		Software-Lizenzen, neu Escola
273'000.00		203'112.20		
15'000.00		17'625.05		u. a. Mittagstischbetreuung
104'000.00		103'235.85		Informatik TBS
32'000.00		37'783.00		Kunsteisbahn-Betriebsbeitrag, Eintritte Bäder
	2'000.00		3'601.30	
	24'000.00		26'074.90	BLDZ-Kantonsbeitrag; BASPO, Versicherungsentschädigung
	32'000.00		32'000.00	Schulgelder auswärtige Schüler
			5'000.00	Integrative Sonderschulung (InS)
2'365'000.00	154'000.00	3'088'512.60	165'672.89	
3'000.00		1'900.00		Entschädigungen Baukommission
625'000.00		579'192.30		
8'000.00		7'446.50		
110'000.00		102'632.85		
3'000.00		3'864.80		
29'000.00		28'733.80		Teuerung
30'000.00		4'755.15		Erläuterungen Seite 9
216'000.00		202'891.20		Anstieg Energiepreise
28'000.00		25'245.50		Versicherungsprämien
392'000.00		461'536.30		Erläuterungen Seite 9
16'000.00		9'714.20		
10'000.00		10'000.00		Güttingersreuti

4.5 Erfolgsrechnung nach funktionaler Gliederung – Budget 2023

Konto	Bezeichnung	Budget 2023	
		Aufwand	Ertrag
317	Spesenentschädigung	1'000.00	
319	übriger Betriebsaufwand	1'000.00	
330	Abschreibungen Verwaltungsvermögen	782'000.00	
361	Entschädigungen an Gemeinwesen	6'000.00	
424	Benützungsgebühren		21'000.00
426	Rückerstattungen		104'000.00
447	Liegenschaftenertrag Verwaltungsvermögen		32'000.00
2190	Schulverwaltung	564'000.00	
300	Behörden und Kommissionen	125'000.00	
301	Löhne des Verwaltungspersonals	120'000.00	
304	freiwillige Familienzulage	1'000.00	
305	Arbeitgeberbeiträge	51'000.00	
309	Übriger Personalaufwand	19'000.00	
310	Büromaterial, Drucksachen	2'000.00	
311	Anschaffungen	2'000.00	
313	Dienstleistungen und Honorare	15'000.00	
315	Unterhalt	2'000.00	
316	Software-Lizenzen	17'000.00	
317	Spesenentschädigung, Schulveranstaltungen	10'000.00	
319	übriger Betriebsaufwand		
361	Steuerbezugskosten	182'000.00	
363	Beiträge an Gemeinwesen	18'000.00	
2191	Schulleitung	478'000.00	20'000.00
301	Löhne des Verwaltungspersonals	374'000.00	
304	Freiwillige Familienzulage	7'000.00	
305	Arbeitgeberbeiträge	81'000.00	
309	Übriger Personalaufwand	13'000.00	
317	Spesenentschädigung	3'000.00	
462	Kantonsbeiträge		20'000.00
2192	Schulische Sozialarbeit	225'000.00	
313	Schulsozialarbeit	160'000.00	
363	Beiträge an Gemeinwesen	65'000.00	
2194	Schulbibliothek	7'000.00	
310	Lehrer- und Schülerbibliothek	7'000.00	
4330	Schulgesundheitsdienst	9'000.00	
301	Löhne Schulärzte	7'000.00	
305	Arbeitgeberbeiträge	1'000.00	
310	Medizinisches Material	1'000.00	

Budget 2022		Rechnung 2021		Kommentar
Aufwand	Ertrag	Aufwand	Ertrag	
1'000.00		1'100.00		
1'000.00				
887'000.00		1'644'000.00		Pest. 30'; TBS1 177'; TBS3 145'; TBS4 140'; TBS5 290'
6'000.00		5'500.00		Sicherheitsdienst Gemeinde; Sportsekretariat
	21'000.00		20'392.40	Schulräume und Turnhallen
	102'000.00		118'080.49	Wärmeverbund TBS; MZH Weitsicht
	31'000.00		27'200.00	Hauswartwohnungen TBS und Weitsicht
570'000.00		512'509.30		
127'000.00		110'228.10		inkl. Lohn Präsidium
122'000.00		98'788.80		
3'000.00		2'565.00		
49'000.00		43'649.00		
24'000.00		11'456.60		Behördeseminare, Schulschluss
3'000.00		1'816.75		
2'000.00		13'153.50		
15'000.00		13'790.20		Mitgliederbeiträge; Porti, Versicherungen
2'000.00				
16'000.00		6'109.50		jährlich wiederkehrend
10'000.00		9'500.00		
1'000.00				
178'000.00		183'981.85		
18'000.00		17'470.00		Regionalbibliothek
469'000.00	19'000.00	456'720.39	24'416.65	
360'000.00		365'272.05		
8'000.00		5'115.35		
84'000.00		75'259.85		
13'000.00		7'913.14		Weiterbildung
4'000.00		3'160.00		
	19'000.00		24'416.65	Begabtenförderung Musik+Tanz
211'000.00		190'000.00		
149'000.00		131'000.00		SSA Weinfelden+Märstetten Verein Jugend+Freizeit
62'000.00		59'000.00		JugendWerk
9'000.00		4'469.25		
9'000.00		4'469.25		
9'000.00		7'179.85		
7'000.00		6'432.50		
1'000.00		396.65		
1'000.00		350.70		

4.5 Erfolgsrechnung nach funktionaler Gliederung – Budget 2023

Konto	Bezeichnung	Budget 2023	
		Aufwand	Ertrag
4331	Schulzahnklinik	32'000.00	
313	Schulzahnärztliche Untersuchung	25'000.00	
363	Beiträge an Gemeinwesen	7'000.00	
5330	Leistungen an Pensionierte	24'000.00	
306	Altersleistungen, Teuerungszulagen	24'000.00	
9100	Allgemeine Gemeindesteuern	37'000.00	10'479'000.00
318	Forderungsverluste	37'000.00	
400	Direkte Steuern natürliche Personen		8'741'000.00
401	Direkte Steuern juristische Personen		1'738'000.00
9300	Finanz- und Lastenausgleich	635'000.00	
362	Gemeindebeitrag an kantonalen Finanzausgleich	635'000.00	
9500	Ertragsanteile übrige		331'000.00
460	Grundstückgewinnsteuern		331'000.00
9610	Zinsen	9'000.00	6'000.00
340	Zinsaufwand	9'000.00	
440	Zinsertrag		6'000.00
9690	Finanzvermögen	1'000.00	
313	Bank- und Postgebühren	1'000.00	
9710	Rückvergütung aus CO₂-Abgabe		4'000.00
469	Rückverteilung CO ₂ -Abgabe		4'000.00

Eine ausführliche, 6-stellige Budget-Version steht Ihnen auf unserer Homepage zur Verfügung:
www.schuleweinfelden.ch (Verwaltung/Dokumente/Finanzen)

4.6 Investitionsrechnung – Budget 2023

Konto	Bezeichnung	Budget 2023	
		Aufwand	Ertrag
INVESTITIONSRECHNUNG			
2170	Schulliegenschaften	893'000.00	
504	Erweiterung Schulanlage Pestalozzi		
504	Sanierung TBS1 Hauswartwohnung		
504	Schulraumerweiterung TBS5	455'000.00	
506	Beschaffung Informatikmittel Thomas Bornhauser		
506	LED-Beleuchtung TBS	438'000.00	

Budget 2022		Rechnung 2021		Kommentar
Aufwand	Ertrag	Aufwand	Ertrag	
27'000.00		19'696.90		
21'000.00		13'640.80		
6'000.00		6'056.10		Defizitbeitrag
24'000.00		23'256.80		
24'000.00		23'256.80		Überbrückungsrenten und Teuerungsfonds
40'000.00	10'966'000.00	20'969.02	11'828'868.99	
40'000.00		20'969.02		Abschreibungen Steuerguthaben
	9'114'000.00		9'378'837.49	Steuerfuss 25%; 1 Steuerprozent = CHF 388'400
	1'852'000.00		2'450'031.50	
920'000.00		796'869.00		
920'000.00		796'869.00		Besoldungsumlagerung; 1.6 Steuerprozent
	324'000.00		472'143.50	
	324'000.00		472'143.50	
9'000.00	7'000.00	10'434.08	6'293.29	
9'000.00		10'434.08		0,45% auf Ø 2,0 Mio.
	7'000.00		6'293.29	Verzugszinsen Steuerguthaben
1'000.00		189.72		
1'000.00		189.72		
	2'000.00		1'958.45	
	2'000.00		1'958.45	

Budget 2022		Rechnung 2021		Kommentar
Aufwand	Ertrag	Aufwand	Ertrag	
530'000.00		244'235.85		
150'000.00				
380'000.00				
		244'235.85		Projektkredit, Seite 5
				Kreditantrag Beleuchtungersatz, Seite 7

Ferienkalender

www.schuleweinfelden.ch

Schuljahr 2022/23

	<i>von</i>		<i>bis</i>	
Weihnachtsferien	Montag	26. Dezember 2022	Sonntag	08. Januar 2023
Sportferien	Montag	30. Januar	Sonntag	05. Februar 2023
Frühjahrsferien	Montag	27. März	Montag	10. April 2023
Pfingstferien	Donnerstag	18. Mai	Montag	29. Mai 2023
Sommerferien	Montag	10. Juli	Sonntag	13. August 2023

Schuljahr 2023/24

	<i>von</i>		<i>bis</i>	
Schulbeginn	Montag	14. August 2023		
Herbstferien	Montag	09. Oktober	Sonntag	22. Oktober 2023
Weihnachtsferien	Montag	25. Dezember 2023	Sonntag	07. Januar 2024
Sportferien	Montag	29. Januar	Sonntag	04. Februar 2024
Frühjahrsferien	Freitag	29. März	Sonntag	14. April 2024
Pfingstferien	Donnerstag	09. Mai	Montag	20. Mai 2024
Sommerferien	Montag	08. Juli	Sonntag	11. August 2024

Schuljahr 2024/2025

	<i>von</i>		<i>bis</i>	
Schulbeginn	Montag	12. August 2024		
Herbstferien	Montag	07. Oktober	Sonntag	20. Oktober 2024
Weihnachtsferien	Montag	23. Dezember 2024	Sonntag	05. Januar 2025
Sportferien	Montag	27. Januar	Sonntag	02. Februar 2025
Frühjahrsferien	Montag	07. April	Montag	21. April 2025
Pfingstferien	Donnerstag	29. Mai	Montag	09. Juni 2025
Sommerferien	Montag	07. Juli	Sonntag	10. August 2025

Anschliessend an die Versammlung der Sekundarschulgemeinde Weinfelden findet die Versammlung der Primarschulgemeinde Weinfelden statt.

**Sekundarschulgemeinde
Weinfeldern**



Versammlung der Sekundarschulgemeinde Weinfeldern

Mittwoch, 25. Januar 2023, 19.30 Uhr

Stimmrechtsausweis

für die Stimmberechtigten der Schulgemeinden Amlikon-Holzhäusern,
Bussnang-Rothenhausen, Märstetten, Ottoberg und Weinfeldern

Dieser Stimmrechtsausweis ist an der Versammlung
dem Weibel abzugeben.